

LISTE ROUGE



9

LISTE ROUGE DES ORTHOPTÈRES ET ESPÈCES ASSOCIÉES DE PICARDIE

Qu'est ce qu'un Orthoptère? Combien y a-t-il d'espèces menacées sur le territoire et quelles sont-elles? Quelles sont les menaces qui pèsent sur ces espèces?



QU'EST CE QU'UN ORTHOPTÈRE ?

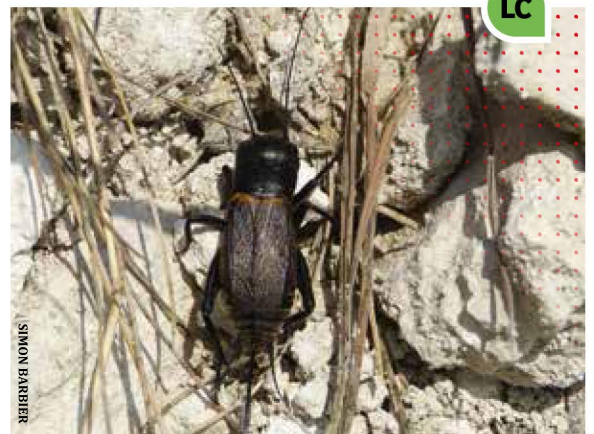
◊ Les Orthoptères sont caractérisés par des ailes droites, disposées le long de leur dos. Certaines espèces sont pourvues d'ailes fortement réduites : on parle alors d'espèces squamiptères (ailes en forme d'écailles). Dans tous les cas, elles sont portées par le thorax et sont de deux types : les ailes antérieures coriaces, ou tegmina, qui recouvrent et protègent les postérieures membraneuses, assurant le vol. Le thorax porte également les pattes. La dernière paire est très développée et possède une musculature puissante. Elle est la concrétisation de leur adaptation au saut. Les autres pattes servent uniquement pour la marche.

◊ Les Orthoptères appartiennent au groupe des Hémimétaboles : leur métamorphose est incomplète, contrairement aux Holométaboles. L'œuf donne directement un juvénile, réplique miniature de l'adulte, aptère et immature. Il se développera par mues successives jusqu'à atteindre le stade de l'imago.



Le Criquet des pâtûres *Chorthippus parallelus*, un Caélifère, possède des tegmina de grandes pattes et de courtes antennes

◊ L'allure des antennes nous permet de classer les Orthoptères en deux sous-ordres : les Caelifères (les criquets) possèdent des antennes courtes et épaisses ; alors que celle des Ensifères (sauterelles, grillons et courtilières) sont longues et filiformes. Ces derniers sont également reconnaissables à la tarière, ou oviscapte, en forme de sabre pour les sauterelles, que porte les femelles. Elle leur a donné leur nom (du latin *ensa* pour épée, et *ferre* pour porter). Leur régime alimentaire et leur stridulation diffèrent également. Les criquets sont phytophages et strident



Le Grillon champêtre *Gryllus campestris*, un Ensifère, possède de longues antennes filiformes et un oviscapte bien visible

en frottant leurs fémurs postérieurs contre leur tegmina. Les sauterelles sont principalement carnivores et frottent leur tegmina entre elles.



La Mante religieuse *Mantis religiosa*, une des espèces associées aux Orthoptères

Quelles sont les espèces associées à cette Liste rouge ?

◊ D'autres espèces n'appartenant pas à l'ordre des Orthoptères intègrent également cette évaluation : il s'agit de la Mante religieuse *Mantis religiosa* (Mantodea), du Phasme de France *Clonopsis gallica* (Phasmida), des cigales (Hemiptera) et des perces-oreilles (Dermaptera). Ces taxons ne représentent qu'une dizaine d'espèces et sont traditionnellement étudiés en compagnie des Orthoptères.

COMBIEN Y A-T-IL D'ESPÈCES MENACÉES?



◊ A l'échelle du globe, 1165 Orthoptères et espèces associées ont pour l'instant été évaluées: 1129 Orthoptères, 6 Dermaptères, 9 Hemiptères, 8 Phasmes et 13 Mantoptères. Parmi eux, 7 sont déjà éteintes et 447 sont menacées d'extinction à plus ou moins long terme dont, 431 Orthoptères. Or, le nombre d'Orthoptères est estimé à 22 000. Le taux de menace n'est donc pas exhaustif.

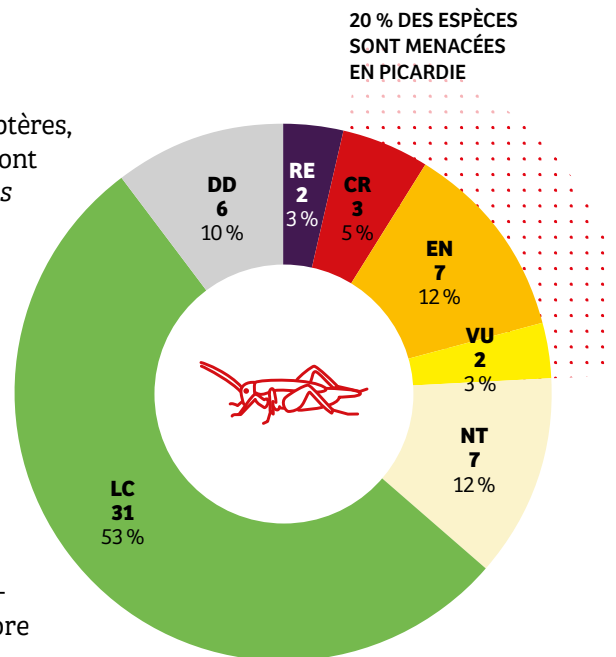
◊ En Europe, on compte plus de 1000 espèces d'Orthoptères, et 68 % d'entre elles sont endémiques du continent. Leur taux de menace est de 26 %.

La situation en Picardie

◊ En Picardie, 77 espèces ont été recensées, dont 64 Orthoptères, et 5 Dermaptères. Parmi elles, 54 ont été évaluées. Deux espèces ont d'ores et déjà disparu du territoire: le Criquet verdelet *Omocestus viridulus* et le Criquet bourdonneur *Stenobothrus nigromaculatus*.

◊ Sur le territoire picard, 20 % des espèces d'Orthoptères et d'espèces associées sont considérées comme menacées, et 12 % comme quasi-menacées.

◊ Par contre, certaines sont en nette progression depuis quelques années probablement grâce au changement climatique les favorisant. Leur statut s'est ainsi vu amélioré. On peut citer par exemple, le Criquet italien *Calliptamus italicus*, la Mante religieuse *Mantis religiosa*, ou encore l'Oedipode turquoise *Ædipoda caerulescens*. D'autres espèces, comme l'Oedipode émeraude *Aiolopus thalassinus*, sont nouvellement arrivées en Picardie, mais les données disponibles ne sont pas encore suffisantes pour élaborer leur statut.



Répartition des 54 Orthoptères et espèces associées évaluées en Picardie

QUELLES SONT LES MENACES QUI PÈSENT SUR CES ESPÈCES?

◊ Comme tous les Insectes, ces espèces sont très sensibles à toute modification de leurs habitats. Les menaces sont donc essentiellement d'origine anthropique: artificialisation, urbanisation, abandon du pâturage, retournement des prairies, assèchement des marais, plus généralement modification des usages agricoles et forestiers... Autant de source de détérioration, voire de destruction, des milieux naturels, vitaux pour l'ensemble de ces espèces.

FOCUS SUR QUELQUES ESPÈCES ÉVALUÉES

Barbitiste des bois *Barbitistes serricauda*

◊ Cet Ensifère, de couleur vert mat (parfois brun) et tacheté de noir, possède des élytres roussâtres bordés de jaune. Une strie claire soulignée de noir traverse latéralement son pronotum. Les cerques du mâle sont rouges, recourbés en forme de S, et se chevauchent en partie. La femelle montre un oviscapte recourbé et denté, particulièrement à son extrémité. Pour finir, leurs antennes sont 2 à 3 fois plus longues que leur corps.

◊ Cet herbivore recherche les lisières de forêt bien ensoleillées et les friches sylvatiques à caractère steppique. Ses mœurs nocturnes en font une espèce discrète. Observable de juillet à fin septembre, ses stridulations sont à peine audibles. De plus, le Barbitiste des bois se camoufle en journée dans les arbres et les arbustes qu'il affectionne, particulièrement les chênes et les noisetiers.

◊ Cette espèce n'est connue que d'un seul territoire en Picardie, en Thiérache dans le Nord de l'Aisne. Sa faible capacité de dispersion la rend également sensible aux menaces qui pèsent sur son habitat sylvicole, comme l'enrésinement, les coupes à blanc ou encore le débroussaillage.



CR

Courtilière commune *Gryllotalpa gryllotalpa*



VU

◊ Avec son allure caractéristique, la Courtilière commune est simple à reconnaître. On la repère principalement à son chant qui est audible sur une courte période entre avril et juin. Elle est équipée de pattes antérieures de type fouisseur, lui permettant de creuser des terriers et des galeries dans le sol. On l'appelle d'ailleurs couramment Taupette ou Taupe-grillon.

◊ La Courtilière vit dans les sols meubles, légers et frais. Elle affectionne donc les milieux humides avec une végétation basse, comme le bords des cours d'eau et des étangs ou les marais. Cependant, elle s'acclimate également facilement dans les jardins, d'où son nom, puisque que « courtil » signifie jardin en vieux français. Discrète, elle vit essentiellement sous terre, où elle se nourrit de racines et tubercules majoritairement, mais aussi de verre de terre et de diverses larves.

◊ Mal-aimée des jardiniers, pour les dégâts qu'elle peut occasionner à certaines plantes, cette espèce a vu ses populations fortement régresser. Elle est présente dans les 3 départements picards, mais de façon localisée et fragmentée : le long de la vallée de la Somme et de l'Oise, à l'Est de Laon et au Sud de Soisson. Ses milieux de prédilection sont également de moins en moins communs, d'où son classement en VU.

Criquet ensanglanté *Stethophyma grossum*

- ◊ Ce Criquet est assez facile à reconnaître. Ses pattes postérieures sont caractéristiques, avec des tibias jaunes, ornés d'un alignement de grosses épines noires, et des fémurs dont le dessous est rouge (donnant un aspect « ensanglanté »). Ses tegmina sont également décorées d'une bande claire.
- ◊ Atteignant une trentaine de millimètres, la femelle peut porter des marques plus ou moins rouges. Les mâles, quant à eux, sont parfois ornés de jaune vif et de vert. Lorsqu'il est abondant, on repère facilement le Criquet ensanglanté par ses stridulations très particulières: une sorte de « clic » répété toutes les secondes.
- ◊ Trouver ce criquet en abondance sur un site indique qu'il s'agit d'une zone humide en excellent état de conservation. Cette espèce est exigeante sur la qualité de ses habitats, que sont les marécages, les tourbières, ou les prairies très humides. Ces milieux doivent également être colonisés par une végétation herbacée dense (laïches, mégaphorbiaies, jonchaies...) et très ensoleillée. Il va en effet passer de longues heures perché sur ces végétaux à prendre des bains de soleil.
- ◊ Étant une espèce étroitement inféodée aux zones humides, le Criquet ensanglanté subit directement leur dégradation (drainage, assèchement, urbanisation...). Heureusement, ses populations sont, pour l'instant, encore bien réparties.



Dectique verrucivore *Decticus verrucivorus*

- ◊ Le nom de cet Ensifère viendrait d'une ancienne pratique, consistant à utiliser cette espèce pour soigner les verrues. Les individus sont de belle taille, presque aussi grands que la Grande saute-relle verte *Tettigonia viridissima*, mais leurs ailes sont plus courtes et ne dépassent pas l'abdomen. Leurs colorations est très variables, mais les taches noires quadrangulaires sont caractéristiques.
- ◊ En Picardie, le Dectique verrucivore fréquente les végétations semi-arides à faible couverture. Les zones de sol nu sont importantes, tout comme la présence de touffes de hautes herbes, que le mâle va utiliser comme poste de chant. On peut également le trouver dans les friches calcicoles xériques. Se déplaçant essentiellement en marchant, il est très sensible à toute modification et fragmentation de son habitat.
- ◊ Le Dectique est aujourd'hui beaucoup moins répandue que par le passé. Ses effectifs sont faibles et éparpillés. Il est observé essentiellement dans la Somme et dans l'Aisne, contrairement à l'Oise, où peu de données sont disponibles. Ses populations sont donc sévèrement fragmentées, et les sites qu'elles fréquentent ne sont pas tous gérés en adéquation avec ses exigences écologiques.



LISTE COMPLÈTE DES ORTHOPTÈRES ET ESPÈCES ASSOCIÉES ÉVALUÉES EN PICARDIE

◊ Le tableau ci-dessous reprend l'ensemble des espèces prises en considération dans la ré-actualisation des Listes rouges de Picardie. On y retrouve leur statut de menace, le ou les critère(s) déterminant(s), ainsi que leurs statuts aux échelles européenne et mondiale.

NOM SCIENTIFIQUE	NOM VERNACULAIRE	PICARDIE	CRITÈRES	EUROPE (V. 2016-3)	MONDE (V. 2017-2)
<i>Omocestus viridulus</i>	Criquet verdelet	RE		LC	/
<i>Stenobothrus nigromaculatus</i>	Criquet bourdonneur	RE		LC	/
<i>Ephippiger diurnus</i>	Ephippigère des vignes	CR	B(1+2) ab(ii,iii,iu)+D1	LC	LC
<i>Omocestus haemorrhoidalis</i>	Criquet rouge-queue	CR	B(1+2) ab(iii)+D1	LC	/
<i>Barbitistes serricauda</i>	Barbitiste des bois	CR	B(1+2)ab(iii)	LC	LC
<i>Chorthippus mollis</i>	Criquet des jachères	EN	B2ab(iii)	LC	/
<i>Chorthippus montanus</i>	Criquet palustre	EN	B2ab(ii,iii)	LC	/
<i>Chorthippus vagans</i>	Criquet des pins	EN	A2c	LC	/
<i>Decticus verrucivorus</i>	Dectique verrucivore	EN	B2ab(ii,iii)	LC	/
<i>Metrioptera brachyptera</i>	Decticelle des bruyères	EN	B2ab(iii)	LC	/
<i>Labidura riparia</i>	Perce-oreilles des plages	EN	B2ab(iii)	/	/
<i>Stenobothrus stigmaticus</i>	Stenobothre nain	EN	B2ab(iii)	LC	/
<i>Conocephalus dorsalis</i>	Conocéphale des roseaux	VU	B2ab(iii)	LC	/
<i>Gryllotalpa gryllotalpa</i>	Courtilière commune	VU	B2ab(iii)	LC	/
<i>Bicolorana bicolor</i>	Decticelle bicolore	NT	pr. B2b(iii)	LC	/
<i>Myrmeleotettix maculatus</i>	Gomphocère tacheté	NT	pr. B2b(iii)	LC	/
<i>Omocestus rufipes</i>	Criquet noir-ébène	NT	pr. B2ab(iii)	LC	/
<i>Platycleis albopunctata</i>	Decticelle chagrinée	NT	pr. B2b(iii)	LC	/
<i>Stenobothrus lineatus</i>	Criquet de Palène	NT	pr. B2b(iii)	LC	/
<i>Stethophyma grossum</i>	Criquet ensanglanté	NT	pr. B2b(iii)	LC	/
<i>Tetrix tenuicornis</i>	Tetrix des carrières	NT	pr. B2b(iii)	LC	/
<i>Apterygida media</i>		LC		/	/
<i>Calliptamus italicus</i>	Criquet italien	LC		LC	/
<i>Chorthippus albomarginatus</i>	Criquet marginé	LC		LC	/
<i>Chorthippus biguttulus</i>	Criquet mélodieux	LC		LC	/
<i>Chorthippus brunneus</i>	Criquet duettiste	LC		LC	LC
<i>Chorthippus dorsatus</i>	Criquet verte-échine	LC		LC	/
<i>Chorthippus parallelus</i>	Criquet des pâtures	LC		LC	/
<i>Chrysochraon dispar</i>	Criquet des clairières	LC		LC	/
<i>Conocephalus fuscus</i>	Conocéphale bigarré	LC		LC	/
<i>Euchorthippus declivus</i>	Criquet des mouillères	LC		LC	LC
<i>Eumodicogryllus bordigalensis</i>	Grillon bordelais	LC		LC	/

LISTE ROUGE DES ORTHOPTÈRES ET ESPÈCES ASSOCIÉES DE PICARDIE

<i>Forficula auricularia</i>	Perce-oreilles commun	LC	/	/
<i>Gomphocerippus rufus</i>	Gomphocère roux	LC	LC	/
<i>Gryllus campestris</i>	Grillon champêtre	LC	LC	/
<i>Leptophyes punctatissima</i>	Leptophye ponctuée	LC	LC	LC
<i>Mantis religiosa</i>	Mante religieuse	LC	/	LC
<i>Meconema meridionale</i>	Méconème fragile	LC	LC	LC
<i>Meconema thalassinum</i>	Méconème tambourinaire	LC	LC	LC
<i>Nemobius sylvestris</i>	Grillon des bois	LC	LC	/
<i>Oecanthus pellucens</i>	Grillon d'Italie	LC	LC	/
<i>Oedipoda caerulea</i>	Oedipode turquoise	LC	LC	/
<i>Phaneroptera falcata</i>	Phanéroptère porte-faux	LC	LC	/
<i>Phaneroptera nana</i>	Phanéroptère méridionale	LC	LC	/
<i>Pholidoptera griseoaptera</i>	Decticelle cendrée	LC	LC	/
<i>Tessellana tessellata</i>	Decticelle carroyée	LC	LC	/
<i>Roeseliana roeselii</i>	Decticelle bariolée	LC	LC	/
<i>Ruspolia nitidula</i>	Conocéphale gracieux	LC	LC	/
<i>Tetrix ceperoi</i>	Tetrix des vasières	LC	LC	/
<i>Tetrix subulata</i>	Tetrix riverain	LC	LC	/
<i>Tetrix undulata</i>	Tetrix forestier	LC	LC	LC
<i>Tettigonia viridissima</i>	Grande sauterelle verte	LC	LC	/
<i>Aiolopus thalassinus</i>	Oedipode émeraude	DD	LC	/
<i>Cicadetta cantilatrix</i>	Cigale mélodieuse	DD	/	/
<i>Chelidura acanthopygia</i>		DD	/	/
<i>Labia minor</i>		DD	/	/
<i>Clonopsis gallica</i>	Phasme de France	DD	/	/
<i>Sphingonotus caeruleus</i>	Oedipode aigue-marine	DD	LC	/

Espèce présente en Picardie non soumise à évaluation (espèces introduites ou à présence occasionnelle)

NOM SCIENTIFIQUE	NOM VERNACULAIRE	PICARDIE	CRITÈRES	EUROPE (V. 2016-3)	MONDE (V. 2017-2)
<i>Acheta domesticus</i>	Grillon domestique	NA	Introduit	/	LC

Espèces citées mais dont la présence en Picardie n'est pas attestée

NOM SCIENTIFIQUE	NOM VERNACULAIRE	EUROPE (V. 2016-3)	MONDE (V. 2017-2)
<i>Euthystira brachyptera</i>	Criquet des genévriers	LC	/
<i>Myrmecophilus acervorum</i>	Fourmigril commun	LC	/
<i>Pteronemobius heydenii</i>	Grillon des marais	LC	/
<i>Tetrix bolivari</i>	Tétrix caucasien	/	/
<i>Tetrix depressa</i>	Tétrix déprimé	LC	/



PICARDIE NATURE

Picardie Nature

1 rue de Croÿ | BP 70 010 | 80 097 Amiens Cedex 3

03 62 72 22 50 | contact@picardie-nature.org

www.picardie-nature.org

Actualisation de la Liste rouge régionale des Orthoptères et espèces associés menacés en Picardie

Pilotage: DREAL Picardie

Coordination technique et scientifique: Daumal Thibaud (Ecothème-Ecosphère / Picardie Nature)

Comité d'évaluation: Adam David (CEN Picardie), Bedouet Franck (CPIE Val d'Authie), Blondel Benjamin (Synd. mixte Baie de Somme - Grd. Littoral Picard), Daime Benoît (CERE), Daumal Thibaud (Ecothème-Ecosphère / Picardie Nature), Dubois Yves (Ecothème-Ecosphère / Picardie Nature), Dutour Lucie (Picardie Nature), Hallart Guénaël (URCPIE Picardie / CPIE 02), Louvet Cédric (Ecothème-Ecosphère / Picardie Nature), Top Damien (Picardie Nature)

Évaluateur neutre: Desbas Jean-Baptiste (Picardie Nature)

Auditeur externe: Gonidec David (DREAL Picardie)

Nombre de données sur la période 2006-2015: 23 081

POUR ALLER PLUS LOIN :



Retrouver plus d'informations sur les Listes rouges régionales de la Faune menacée en Picardie sur le site internet de l'association Picardie Nature, dans la catégorie *Etude de la Faune sauvage* > *Les outils*
> *Les espèces picardes* : <http://www.picardie-nature.org/>.



S'informer sur la faune picarde et saisir ses observations grâce à la base de données développée par Picardie Nature : clicnat.fr



Toutes les informations concernant les Listes rouges à l'échelle française se trouvent sur le site de l'Union Internationale pour la Conservation de la Nature (UICN) : <https://www.iucn.org/fr> et <http://www.iucnredlist.org/>



Tout savoir sur le patrimoine naturel terrestre et marin (habitats, flore et faune), en France métropolitaine et en outre-mer, grâce au site internet de l'Inventaire National du Patrimoine Naturel (INPN) : <https://inpn.mnhn.fr/accueil/index>



S'informer sur l'état de la biodiversité, sur les pressions et les menaces qui pèsent sur elle et les dernières tendances grâce aux outils mis en place par l'Observatoire Nationale de la Biodiversité : <http://indicateurs-biodiversite.naturefrance.fr/fr>



Le liuret Observer la faune en Picardie: conseils et méthodes pour tout savoir sur le matériel nécessaire et les techniques utilisées pour découvrir au mieux la faune locale.

Retrouver également plus d'informations sur : observer-la-faune.picardie-nature.org

Rédaction, conseils et relecture : Lucie Dutour, Sarah Monnet (Picardie Nature), Thibaud Daumal (Ecothème-Ecosphère / Picardie Nature)

Design graphique : Olivier Damiens. **Imprimeur :** Chartrez. **Dépôt légal :** décembre 2017

Photographies de couverture : *Ædipode turquoise - Ædipoda caerulea* © Damien TOP | *Dectique verrucivore - Decticus verrucivorus* © Damien TOP | *Mante religieuse - Mantis religiosa* © Céline VERLEY

« l'observatoire faune & l'opération faune et bâti » sont cofinancés par le FEDER dans le cadre du programme opérationnel FEDER-FSE pour la Picardie



Les actions menées par Picardie Nature sont permises par le soutien et la participation des adhérents, des donateurs et des bénévoles ainsi que par la collaboration et l'aide de différents partenaires

