

LISTE ROUGE

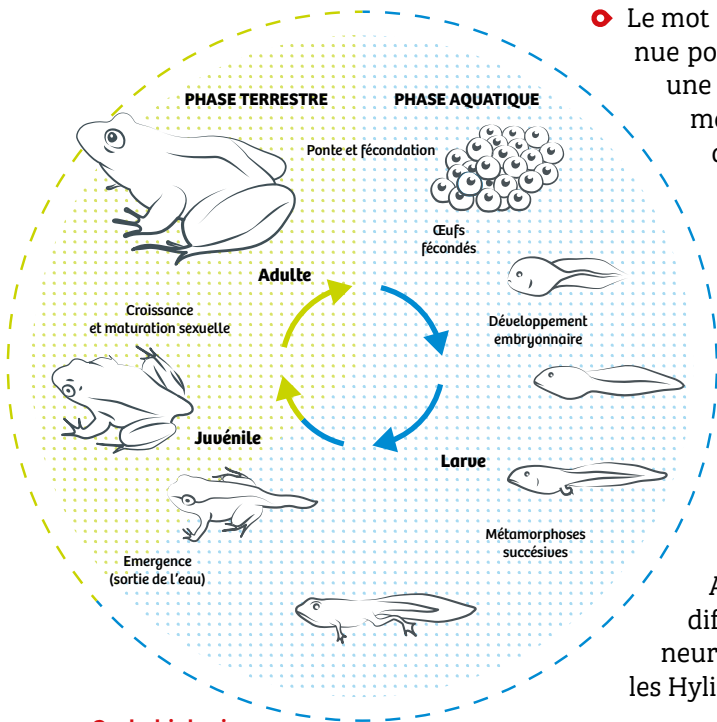


6 LISTE ROUGE DES AMPHIBIENS ET DES REPTILES DE PICARDIE

Qu'est-ce qu'un Amphibien ? Qu'est-ce qu'un Reptile ? Combien y a-t-il d'espèces menacées sur le territoire et quelles sont-elles ? Quelles sont les menaces qui pèsent sur ces espèces ?



QU'EST-CE QU'UN AMPHIBIEN ?



Cycle biologique d'un Amphibien

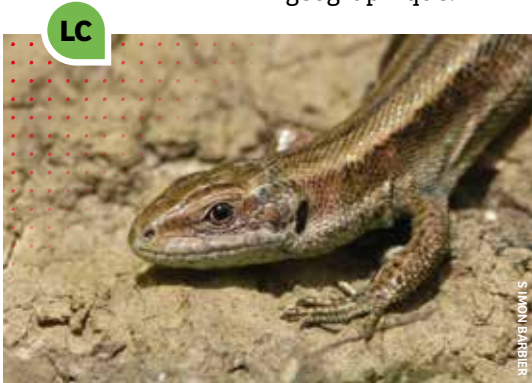
◊ Le mot « amphibien » définit à lui seul ce groupe. Ces Vertébrés à peau nue possèdent une « double vie » : une aquatique, à l'état larvaire, et une terrestre, à l'état adulte. Leur cycle de vie implique donc une métamorphose modifiant profondément toutes les fonctions de l'organisme. La respiration, initialement branchiale chez la larve, devient alors pulmonaire et cutanée chez l'adulte.

◊ La phase terrestre commence avec l'émergence du juvénile. Une fois adulte, il va s'éloigner et rechercher un site abrité. De fin automne à fin hiver, il entre dans une période de vie ralentie et hiberne. Lorsque les beaux jours reviennent, il entame la migration retour vers son lieu de reproduction.

◊ En France métropolitaine, il existe deux groupes d'Amphibiens. Les Urodèles possèdent une longue queue et leurs larves ressemblent à de petits adultes : ce sont les Salamandridés (salamandres et tritons). A l'opposé, les Anoures sont dépourvus de queue, sauf les larves qui sont très différentes des adultes : ce sont les Discoglossidés (alytes, sonneurs...), les Pélobatidés, les Pélodytidés, les Bufonidés (crapauds), les Hyliidés (rainettes), et les Ranidés (grenouilles).

QU'EST-CE QU'UN REPTILE ?

◊ Les Reptiles ont un corps recouverts d'écailles. Leur croissance continue les oblige donc à muer régulièrement pour se débarrasser de l'ancienne peau devenue trop étroite, l'exuvie. La majorité d'entre eux dédie aussi une part importante de leur activité à la thermorégulation. Les besoins thermiques des Reptiles et de leurs œufs limitent ainsi leur extension géographique.



Détail des écailles de ce Lézard vivipare *Lacerta vivipara* en pleine thermorégulation

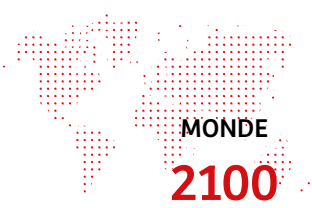
◊ Dans les régions tempérées, alternant les étés chauds et les hivers froids, leur cycle de vie est adapté. En hiver, ils recherchent des endroits avec une température stable et entrent en hibernation. De même, une chaleur trop importante les pousse à réduire leur activité et à rechercher la fraîcheur. Ce sont les conditions climatiques qui déterminent l'entrée et la sortie de cette léthargie, et non pas des mécanismes hormonaux comme c'est le cas des Mammifères.

◊ Les Reptiles occupent de nombreux habitats : déserts, montagnes, prairies, marais, forêts, eaux douces, océans... Cette diversité de mode de vie explique la très grande variété de ce groupe. Ils sont classés en 4 ordres : les Chéloniens (tortues), les Crocodiliens, les Rhyncocéphales (sphénodons) et les Squamates (geckos, orvets, lézards, serpents...). En France métropolitaine, on retrouve uniquement certaines espèces de Chéloniens et de Squamates.

Qu'est-ce que l'Herpétofaune ?

Ce terme regroupe l'ensemble des Amphibiens et des Reptiles. Toutes les espèces de cet ensemble ont une particularité commune : ils sont dit poïkilothermes et ectothermes. Leur température corporelle varie en fonction de celle de leur milieu de vie et ils se réchauffent en s'exposant au soleil.

COMBIEN Y A-T-IL D'ESPÈCES D'AMPHIBIENS MENACÉES ?

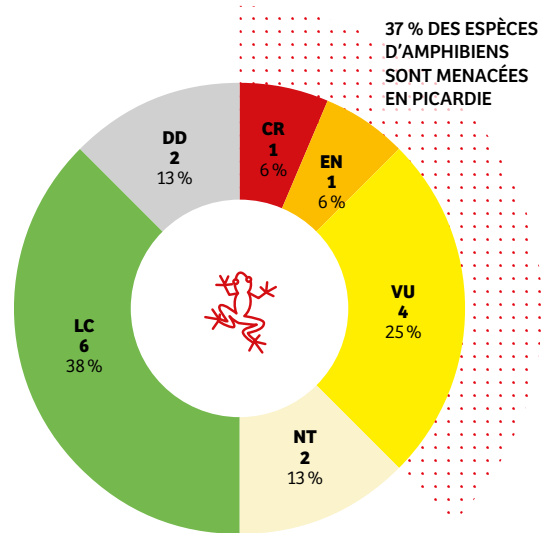


En 2017, 6582 Amphibiens ont été décrits, et presque 1 sur 3 est menacé! En plus de ce ratio élevé, 23% ne disposent pas de données suffisantes: autant d'espèces potentiellement déjà menacées. Ce chiffre est tout aussi important en Europe avec 19 Amphibiens menacés sur 83.

En ce qui concerne la France métropolitaine, 8 espèces sur 35 sont menacées, soit 23%. De plus, 12 espèces sont quasi menacées et présenteront un risque de disparition si aucune mesure de conservation n'est prise.

La situation en Picardie

Répartition des 16 espèces d'Amphibiens évaluées en Picardie



COMBIEN Y A-T-IL D'ESPÈCES DE REPTILES MENACÉES ?

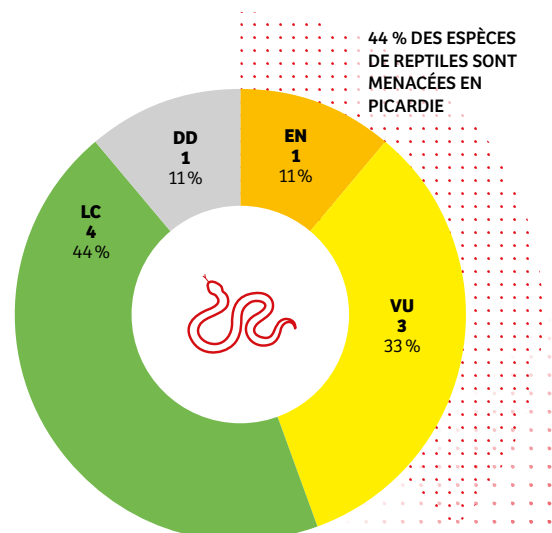


Les Reptiles ne sont pas en reste. Sur 5847 espèces dans le monde, 1 sur 5 est menacée. En Europe, 27 Reptiles présentent un risque de disparition sur 139. Comme chez les Amphibiens, le nombre d'espèces endémiques est important (50% chez les Reptiles et 75% chez les Amphibiens). L'Europe a donc un rôle crucial à jouer dans leur protection.

Sur le territoire métropolitain, 9 Reptiles sur 38 sont menacées: 3 EN et 6 VU. La situation générale de l'Herpétofaune ne s'est pas améliorée: la tendance d'évolution des populations est au déclin pour plus de la moitié des espèces.

La situation en Picardie

Répartition des 9 espèces de Reptiles évaluées en Picardie



QUELLES SONT LES MENACES QUI PÈSENT SUR CES ESPÈCES ?

◊ Les Amphibiens et les Reptiles possèdent des caractéristiques communes, qui les fragilisent face aux mêmes menaces. Les principales sont la régression et la fragmentation de leurs habitats. Leur faible capacité de dispersion et leurs exigences écologiques les rendent en effet particulièrement dépendants de leurs milieux de vie. Cependant, le développement

LC



L'Alyte accoucheur *Alytes obstetricans*, victime de la fragmentation de son habitat.

et l'intensification des activités humaines modifient profondément les espaces naturels: remembrements, urbanisation... Une multitude d'habitats (haies, talus, lisières, prairies, mares...) utilisés par l'Herpétofaune a donc aujourd'hui disparue, entraînant un effet dramatique sur les espèces qui leur sont liées.

◊ Les milieux humides, vitales pour la reproduction des Amphibiens, sont particulièrement touchés. Ils subissent une régression sans précédent: de 50 à 75% en un siècle! Les causes sont multiples: drainage des parcelles, irrigation, pompages pour l'industrie, canalisation et rectification des cours d'eau... Les zones de bocage, également importantes pour de nombreuses espèces, sont tout autant concernées.

◊ Ces mêmes milieux, déjà en forte régression, sont également dégradés par l'utilisation de polluants (produits phytosanitaires, métaux lourds...). La santé des Amphibiens et des Reptiles peut ainsi être directement touchée. De plus, ils consomment des petits Invertébrés. Ils sont donc aussi impactés par la consommation de proies contaminées, voire même par raréfaction de ces dernières.

VU



Le Triton crêté *Triturus cristatus*, impacté par les collisions routières et l'introduction de poissons allochtones.

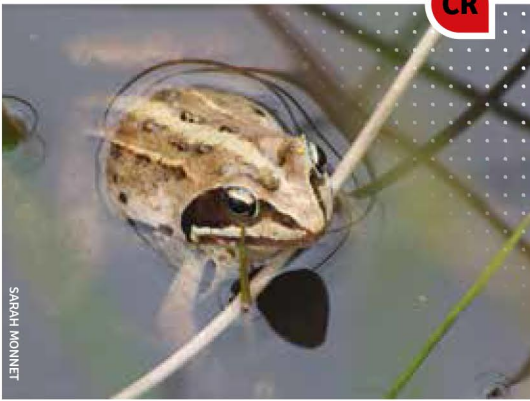
◊ Toutes les espèces sont victimes de la circulation routière. En effet, leur axe de déplacement traverse bien souvent des routes. Ils sont ainsi écrasés en masse, notamment durant la période de migration. Les routes goudronnées sont également propices à la thermorégulation des Reptiles. Malheureusement, ils n'ont bien souvent pas le temps de se mettre à l'abri et finissent, là-encore, écrasés.

◊ De même, le développement d'espèces allochtones provoque des dégâts non négligeables. Quelques unes, comme les chats, les poules et les faisans sont friands de petits Amphibiens et Reptiles. D'autres espèces ont été introduites en Europe pour la terrariophilie et la consommation. Certaines se sont échappées et ont réussi à s'acclimater et se développer: il s'agit des espèces exotiques envahissantes. Elles peuvent interagir négativement avec les espèces indigènes de diverses manières: prédation, concurrence, destruction de l'habitat, propagation de maladies, et pollution génétique.

◊ Pour finir, l'Herpétofaune a été, et est toujours, victime de sa mauvaise réputation. Certains individus, particulièrement les serpents, sont donc tués injustement, par crainte.

FOCUS SUR QUELQUES ESPÈCES ÉVALUÉES

Grenouille des champs *Rana arvalis*



◊ Ressemblant à la Grenouille rousse *Rana temporaria*, elle occupe le même type de milieu. Elle est cependant bien moins commune. Ses effectifs sont extrêmement faibles et ses populations sont très isolées. En France, l'espèce n'était plus connue que de deux sites dans le Nord, dans la vallée de la Scarpe, et dans le Pas-de-Calais, dans le marais de Balançon. En 2014, la première mention, depuis 1924, en Picardie a été réalisée dans le marais de Romaine. Sa répartition, limitée à quelques stations, en fait une espèce très sensible aux modifications potentielles de son habitat.

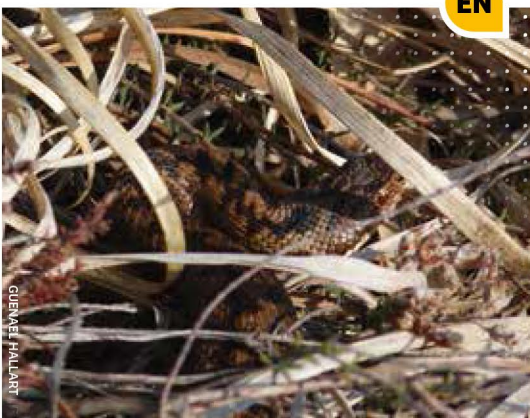
Salamandre tachetée *Salamandra salamandra*

◊ Proche des tritons, la salamandre a pourtant un mode de vie différent. Elle passe presque toute l'année sur la terre ferme, et ne s'approche d'un point d'eau que pour mettre bas. C'est un animal typique des forêts qui affectionne particulièrement les bois de feuillus frais et humides.

◊ Ses menaces sont nombreuses. En plus de certaines pratiques sylvicoles inappropriées, de la fragmentation de son habitat et des collisions routières, elle est victime d'un champignon pathogène: le *Batrachochytrium salamandrivorans*. Importé en Europe avec le commerce des salamandres asiatiques, porteuses saines, il provoque des ulcères cutanés entraînant la mort.



Vipère péliade *Vipera berus*



◊ Les milieux qu'elle affectionne sont aujourd'hui en déclin et fortement fragmentés, suite à leur disparition totale ou à leur transformation due à une gestion inappropriée (homogénéisation de la végétation, disparition des zones refuges...). La destruction de son habitat représente sa principale menace puisque sa capacité de dispersion est très restreinte.

◊ Comme tous les serpents, les vipères, sont aussi touchées par les destructions d'individus. Elles peuvent être indirectes, par passage d'engins lourds ou débroussaillage, ou directes, puisqu'elles sont toujours

victimes de leur mauvaise perception, et sont tuées par peur.

◊ D'autres menaces sont potentiellement liées au réchauffement climatique, ou localement à une forte prédation par le sanglier et/ou le faisan.

LISTE COMPLÈTE DES ESPÈCES MENACÉES EN PICARDIE

Les tableaux ci-dessous reprennent l'ensemble des espèces prises en considération dans la réactualisation des Listes rouges de Picardie. On y retrouve leur statut de menace, le ou les critère(s) déterminent(s), ainsi que leurs statuts aux échelles nationale, européenne et mondiale.

Liste rouge des Amphibiens menacés en Picardie

NOM SCIENTIFIQUE	NOM VERNACULAIRE	PICARDIE (2016)	CRITÈRES	FRANCE (2017)	EUROPE (V. 2016-3)	MONDE (V. 2017-2)
<i>Rana arvalis</i>	Grenouille des champs	CR	B(1+2)ab(iii)	EN	LC	LC
<i>Bombina variegata</i>	Sonneur à ventre jaune	EN	B(1+2)ab(iii)	VU	LC	LC
<i>Epidalea calamita</i>	Crapaud calamite	VU	B2ab(iii)	LC	LC	LC
<i>Hyla arborea</i>	Rainette verte	VU	B2ab(iii)	NT	LC	LC
<i>Pelodytes punctatus</i>	Pelodyte ponctué	VU	B2ab(iii)	LC	LC	LC
<i>Triturus cristatus</i>	Triton crêté	VU	B2ab(iii)	NT	LC	LC
<i>Lissotriton vulgaris</i>	Triton ponctué	NT	pr. B2b(iii)	NT	LC	LC
<i>Salamandra salamandra</i>	Salamandre tachetée	NT	pr. A2c	LC	LC	LC
<i>Alytes obstetricans</i>	Alyte accoucheur	LC		LC	LC	LC
<i>Bufo bufo</i>	Crapaud commun	LC		LC	LC	LC
<i>Ichtyosaura alpestris</i>	Triton alpestre	LC		LC	LC	/
<i>Rana dalmatina</i>	Grenouille agile	LC		LC	LC	LC
<i>Rana temporaria</i>	Grenouille rousse	LC		LC	LC	LC
<i>Lissotriton helveticus</i>	Triton palmé	LC		LC	LC	LC
<i>Pelophylax kl. Esculentus</i>	Grenouille verte	DD		NT	/	LC
<i>Pelophylax lessonae</i>	Grenouille de Lessona	DD		NT	LC	LC

Sous-populations ayant fait l'objet d'une évaluation particulière

NOM SCIENTIFIQUE	NOM VERNACULAIRE	SOUS POPULATION	PICARDIE (2016)	CRITÈRES
<i>Bufo calamita</i>	Crapaud calamite	Hors littoral	EN	B1+2ab(iii)
<i>Hyla arborea</i>	Rainette verte	Hors littoral	EN	B2ab(iii)
<i>Pelodytes punctatus</i>	Pelodyte ponctué	Hors littoral	EN	B2ab(iii)

Espèce non soumise à évaluation

NOM SCIENTIFIQUE	NOM VERNACULAIRE	PICARDIE (2016)	FRANCE (2017)	EUROPE (V. 2016-3)	MONDE (V. 2017-2)
<i>Pelophylax ridibundus</i>	Grenouille rieuse	NA	LC	LC	LC



Bien présente sur le littoral, la Rainette verte *Hyla arborea* reste cependant bien localisée en dehors. En raison de cette situation contrastée, l'espèce bénéficie d'une évaluation plus alarmante pour ses populations "hors littoral".

Elle est localement en forte régression suite au déclin de son habitat et de la dégradation de ses milieux de reproduction.

Liste rouge des Reptiles menacés en Picardie

NOM SCIENTIFIQUE	NOM VERNACULAIRE	PICARDIE (2016)	CRITÈRES	FRANCE (2017)	EUROPE (V. 2016-3)	MONDE (V. 2017-2)
<i>Vipera berus</i>	Vipère péliade	EN	B2ab(iii)	VU	LC	/
<i>Coronella austriaca</i>	Coronelle lisse	VU	B2ab(iii)	LC	LC	LC
<i>Lacerta agilis</i>	Lézard agile ou des souches	VU	B2ab(iii)	NT	LC	LC
<i>Lacerta bilineata</i>	Lézard vert occidental	VU	B2ab(iii)	LC	LC	LC
<i>Anguis fragilis</i>	Orvet	LC		LC	LC	/
<i>Zootoca vivipara</i>	Lézard vivipare	LC		LC	LC	LC
<i>Natrix natrix</i>	Couleuvre à collier	LC		LC	LC	LC
<i>Podarcis muralis</i>	Lézard des murailles	LC		LC	LC	LC
<i>Zamenis longissimus</i>	Couleuvre d'Esculape	DD		LC	LC	LC

Espèce présente en Picardie non soumise à évaluation (espèces introduites ou à présence occasionnelle)

NOM SCIENTIFIQUE	NOM VERNACULAIRE	PICARDIE (2016)	FRANCE (2017)	EUROPE (V. 2016-3)	MONDE (V. 2017-2)
<i>Dermochelys coriacea</i>	Tortue luth	NA	DD	DD	VU
<i>Emys orbicularis</i>	Cistude d'Europe	NA	NT	NT	NT
<i>Lepidochelys kempii</i>	Tortue de Kemp	NA	NA	/	CR
<i>Pelomedusa subrufa</i>		NA	/	/	/
<i>Testudo hermanni</i>	Tortue d'Hermann	NA	VU	NT	NT
<i>Trachemys scripta</i>	Tortue de Floride	NA	NA	/	LC

Non-venimeuse, la Coronelle lisse *Coronella austriaca* ne présente aucun danger pour l'Homme. Cette couleuvre diurne est assez discrète. Elle fréquente des habitats secs, chauds et ensoleillés, où abondent les lézards, ses proies préférées. En raison de sa grande discrétion, sa répartition reste encore très mal connue. La diminution et la fragmentation de ses habitats laissent présumer une régression de cette espèce.



Le Lézard agile *Lacerta agilis*, aussi appelé Lézard des souches, est principalement présent dans le sud des départements de l'Aisne et de l'Oise. Les populations en Picardie sont donc très fragmentées. Une régression de l'espèce est connue sur sa limite ouest de répartition, y compris la Picardie. La disparition des landes ou autres zones semi-ouvertes sur sol sablonneux, sont des menaces importantes pour le Lézard des souches.



PICARDIE NATURE

Picardie Nature

1 rue de Croÿ | BP 70 010 | 80 097 Amiens Cedex 3

03 62 72 22 50 | contact@picardie-nature.org

www.picardie-nature.org

Actualisation de la Liste rouge régionale des Amphibiens et des Reptiles menacés en Picardie

Pilotage: DREAL Picardie

Coordination technique et scientifique: Dubois Yves (Ecothème-Ecosphère / Picardie Nature), Legris Sébastien (Picardie Nature)

Comité d'évaluation: Blondel Benjamin (Synd. mixte Baie de Somme - Grd Littoral Picard), Cheyrez Thomas (CEN Picardie), Daumal Thibaud (Ecothème-Ecosphère / Picardie Nature), Deballe Regis (CERE), Dubois Yves (Ecothème-Ecosphère / Picardie Nature), Fontaine Céline (CPIE Val d'Authie), Fontaine Olivier (Airele), François Rémi (Picardie Nature), Hallart Guénaël (CPIE 02 / URCPIC Picardie), Hercent Jean-Luc (PNR Oise - Pays de France), Legris Sébastien (Picardie Nature), Louvet Cédric (Ecothème-Ecosphère / Picardie Nature), Pichenot Julian, Taisne Julien (CPIE 80 / URCPIC Picardie), Top Damien (Picardie Nature)

Évaluateur neutre: Desbas Jean-Baptiste (Picardie Nature)

Auditeur externe: Willmes Mathieu (DREAL Picardie)

Nombre de données sur la période 2006-2015: 21 039

POUR ALLER PLUS LOIN :



Retrouver plus d'informations sur les Listes rouges régionales de la Faune menacée en Picardie sur le site internet de l'association Picardie Nature, dans la catégorie *Etude de la Faune sauvage* > *Les outils*
> *Les espèces picardes* : <http://www.picardie-nature.org/>.



S'informer sur la faune picarde et saisir ses observations grâce à la base de données développée par Picardie Nature : clicnat.fr



Toutes les informations concernant les Listes rouges à l'échelle française se trouvent sur le site de l'Union Internationale pour la Conservation de la Nature (UICN) : <https://www.iucn.org/fr> et <http://www.iucnredlist.org/>



Tout savoir sur le patrimoine naturel terrestre et marin (habitats, flore et faune), en France métropolitaine et en outre-mer, grâce au site internet de l'Inventaire National du Patrimoine Naturel (INPN) : <https://inpn.mnhn.fr/accueil/index>



S'informer sur l'état de la biodiversité, sur les pressions et les menaces qui pèsent sur elle et les dernières tendances grâce aux outils mis en place par l'Observatoire Nationale de la Biodiversité : <http://indicateurs-biodiversite.naturefrance.fr/fr>



Le liuret Observer la faune en Picardie: conseils et méthodes pour tout savoir sur le matériel nécessaire et les techniques utilisées pour découvrir au mieux la faune locale.

Retrouver également plus d'informations sur : observer-la-faune.picardie-nature.org

Rédaction, conseils et relecture: Sébastien Legris, Sarah Monnet, T'Flachebba Mathieu (Picardie Nature).

Design graphique: Olivier Damiens. **Imprimeur:** Chartrez. **Dépôt légal:** 2017

Photographies de couverture: Lézard des murailles - *Podarcis muralis* © Simon BARBIER

Grenouille rousse - *Rana temporaria* © Sarah MONNET | Sonneur à ventre jaune - *Bombina variegata* © Damien TOP

«l'observatoire faune & l'opération faune et bâti» sont cofinancés par le FEDER dans le cadre du programme opérationnel FEDER - FSE pour la Picardie



Les actions menées par Picardie Nature sont permises par le soutien et la participation des adhérents, des donateurs et des bénévoles ainsi que par la collaboration et l'aide de différents partenaires

