

Faune en expansion naturelle suivis de quelques espèces cibles

le Faucon pèlerin (*Falco peregrinus*)

Description

Caractéristiques :

Faucon fortement charpenté à large poitrine
Ailes pointus, assez large
Dessus gris ardoise avec dessous blanc
Bas de la poitrine et ventre finement striés de noir
Gorge blanche
Calotte et large moustache, noires
Dessus brunâtre chez le juvénile avec
dessous présentant de large rayures



Photo Jacques Persyn

Taille et poids

Nette différence de taille entre les deux sexes
Longueur : 38 à 51 cm
Envergure : 89 à 100 cm (mâle) - 104 à 113 cm (femelle)
Poids : 600 à 750 g (mâle) - 900 à 1 300 g (femelle)

Statut

Le Faucon pèlerin bénéficie d'une protection totale sur le territoire français depuis l'arrêté ministériel du 17 avril 1981 relatif aux oiseaux protégés sur l'ensemble du territoire. Il est inscrit à l'annexe I de la Directive Oiseaux de l'Union européenne.

Habitats en Picardie

En Picardie, le Faucon pèlerin fréquente depuis les années 2000 les falaises crayeuses présentes sur le littoral entre Mers-les-Bains et Ault. Ces falaises offrent à l'espèce des conditions naturelles pour nicher, avec des petites cavités ou entablements nécessaires à l'édification du nid. Aussi, depuis une petite dizaine d'années, l'espèce est de plus en plus observée à l'intérieur des terres, où elle semblerait profiter d'habitats artificiels pour se reproduire. Ainsi, depuis 2014 un couple s'est installé entre Abbeville et Amiens, sur un pylone de ligne électrique à Très Haute tension. Une fréquentation du milieu urbain est également observé, où la présence de grands édifices bâtis lui est favorable, comme à Amiens avec la tour Perret et la cathédrale. En terme de terrains de chasse, l'espèce ne présente pas d'exigences particulières à partir du moment où la ressource en proie est suffisante. Dès lors, l'espèce chasse aussi bien dans des zones cultivées ou urbanisées, où les pigeons représentent généralement l'essentiel de ses proies, mais aussi dans des zones plus "naturelles" (ex: littoral picard), où elle s'accommode de diverses espèces localement présentes (Canards, Goélands, limicoles....).

Répartition

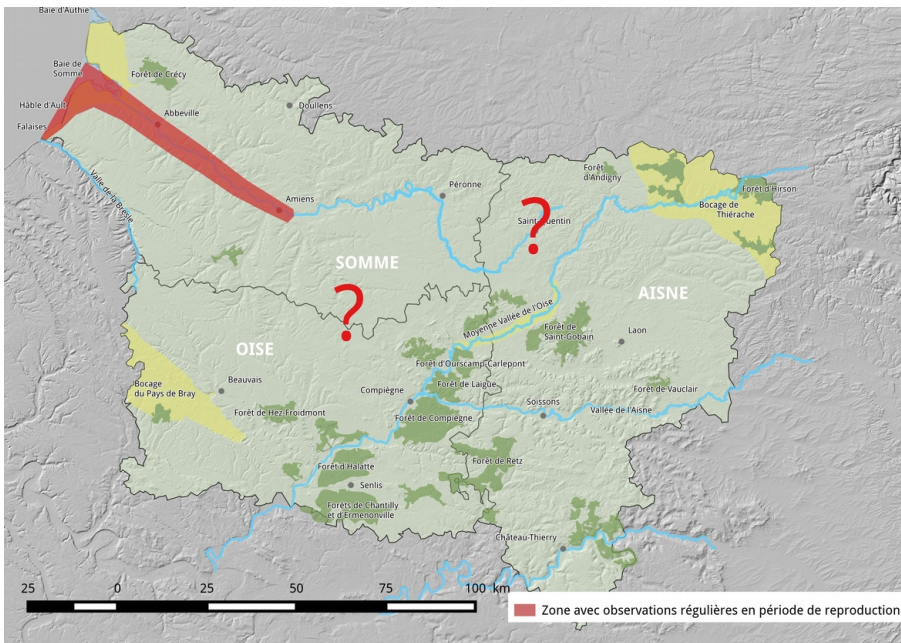
Europe :

Le Faucon pèlerin est très largement répandu dans le monde, puisqu'il occupe tous les continents, à l'exception de l'Antarctique et de quelques archipels océaniques.

France :

En France, l'aire de répartition du Faucon pèlerin est partagée en deux entités, avec l'occupation d'un territoire situé au sud d'un axe Metz / Biarritz et une fréquentation de l'ensemble des côtes présente de la Bretagne à la région "Hauts de France".

Picardie :



Carte des observations régulières de Faucon pèlerin *Falco peregrinus* en période de reproduction.

Depuis sa réapparition en Picardie, les premières observations de Faucon pèlerin en période de reproduction ont d'abord concerné les falaises du littoral, avec des individus provenant vraisemblablement de la population normande. Aussi, depuis une dizaine d'années, l'espèce est régulièrement observée sur la ville d'Amiens avec une reproduction de plus en plus probable, sans être toutefois certifiée. Depuis 2014, un couple produisant chaque année plusieurs jeunes à l'envol, a été localisé entre Abbeville et Amiens. Ces éléments montrent pour le moment une occupation des nicheurs possibles à certains, essentiellement sur la partie Ouest du département de la Somme, avec une extension possible depuis la population présente sur les falaises du littoral. Notons que depuis 4-5 ans, les observations à l'intérieur des terres en pleine période de nourrissage (mai-juin) sont de plus en plus régulières, avec une concentration sur certains secteurs comme aux environs de Montdidier (80) ou de Saint-Quentin (02). Notons aussi que trois individus ont été introduits dans la ville d'Albert pour lutter contre les pigeons de ville.

Période de prospection

La recherche des individus cantonnés est à réaliser de février à avril. Les suivis peuvent se prolonger durant la période de nourrissage, de mai à juillet, jusqu'à l'émancipation des jeunes.

Conditions d'observation

Pas de conditions particulières, de préférence une météorologie propice à l'observation (temps dégagé, sans précipitations, vent faible à nul...)

Méthode de prospection

La méthode d'étude de cette espèce repose principalement sur la recherche à vue de nouvelles aires occupées par le biais de points d'observations devant les édifices potentiellement utilisés. Il s'agit notamment à l'intérieur des terres de surveiller une fréquentation au niveau des pylônes électriques à très hautes tensions ou des grands bâtiments (cathédrales, églises, tours urbaines...). Pour bénéficier d'une vision correcte, les points d'observation sont à réaliser à une distance raisonnable de l'édifice à contrôler et de préférence depuis un point haut (vue dégagée offrant un bon panorama sur l'édifice). La durée des points sera au minimum de 30 minutes, idéalement d'une heure, les laps de temps pouvant être assez long, avec des attentes de retour de chasse d'individu ou de décollage suite une phase de repos. Les suivis en périodes de nourrissage (mai-juin) sont à privilégier, avec des allers-retours fréquents des parents entre le nid et les zones de chasse.

Sites

L'extension de la population nicheuse de Faucon pèlerin semble vraisemblablement se faire depuis le littoral picard ou depuis la Belgique via le Nord-Pas-de-Calais. La recherche de nouveaux sites de nidification sur la partie Ouest du département de la Somme semble une piste intéressante ainsi que sur toute la partie nord de la Picardie. Aussi, vu les capacités de déplacements de l'espèce et l'adaptation à des milieux variés, une extension des recherches sur l'ensemble de la région ne semble pas aberrantes. Les sites rupestres (falaises, fronts de taille...) étant très rares en Picardie et essentiellement concentrés sur le littoral, les prospections à l'intérieur des terres devront se concentrer sur des édifices artificiels comme les poteaux électriques à très haute tension ou les grands monuments (cathédrales, églises, tours urbaines...).