

## PETIT RAPPEL SUR LES LISTES ROUGES

Une Liste rouge établit un classement des espèces en fonction de leur statut de menace. Mais qu'est-ce qu'une menace? Dans le cas d'une espèce, elle traduit son risque de disparition à plus ou moins long terme si aucune mesure de conservation n'est prise.

Une Liste rouge est donc un véritable outil permettant d'identifier les espèces nécessitant des actions urgentes de conservation, d'évaluer l'évolution de la biodiversité et de mesurer l'efficacité des mesures mises en place pour la préserver.

## LISTE ROUGE



Les contextes et les problématiques ne sont pas les mêmes à toutes les échelles. Il existe donc plusieurs Listes rouges! Elles correspondent à chaque sous-ensemble géographique: mondial, européen, français et picard. De plus, une menace ne peut être évaluée qu'à un instant t. Les Listes rouges sont donc actualisées régulièrement.

L'élaboration de ces Listes est basée sur une méthodologie établie par l'Union Internationale pour la Conservation de la Nature (UICN en français et IUCN en anglais).

Elle permet de classer toutes les espèces dans l'une des 11 catégories allant de "Préoccupation mineure" à "Éteint", en passant par les catégories des espèces menacées («En danger critique», «En danger» et «Vulnérable»).

Le tableau ci-dessous reprend les espèces de Chauves-souris menacées de Picardie, ainsi que leur statut à l'échelle nationale, européenne et mondiale:

NOM SCIENTIFIQUE	NOM VERNACULAIRE	PICARDIE (2016)	FRANCE (2017)	EUROPE (V. 2016-3)	MONDE (V. 2017-2)
<i>Myotis dasycneme</i>	Murin des marais	CR*	EN	NT	NT
<i>Barbastella barbastellus</i>	Barbastelle d'Europe	EN	LC	VU	NT
<i>Myotis myotis</i>	Grand murin	EN	LC	LC	LC
<i>Myotis bechsteini</i>	Murin de Bechstein	VU	NT	VU	NT
<i>Nyctalus noctula</i>	Noctule commune	VU	VU	LC	LC
<i>Rhinolophus ferrumequinum</i>	Grand rhinolophe	VU	LC	NT	LC



Picardie Nature  
1 rue de Croÿ | BP 70 010 | 80 097 Amiens Cedex 3  
03 62 72 22 50 | contact@picardie-nature.org  
www.picardie-nature.org

### Soutenez Picardie Nature et ses actions!

- en adhérant
- en devenant bénévole
- en faisant un don
- en en parlant autour de vous!

### Transmettez vos observations de la faune sauvage sur:

- clicnat.fr
- faune-et-route.org



### POUR ALLER PLUS LOIN:



Les Listes rouges en Picardie sur [www.picardie-nature.org](http://www.picardie-nature.org), dans la catégorie Etude de la Faune sauvage > Les outils > Les espèces picardes.



Le livre **Espèces animales Exotiques Envahissantes de Picardie** pour les reconnaître et savoir comment agir face à elles.



Les Listes rouges à l'échelle française et mondiale sur les sites de l'UICN: [www.iucn.org/fr](http://www.iucn.org/fr) et [www.iucnredlist.org/](http://www.iucnredlist.org/)



Le livre **Observer la faune en Picardie**: conseils et méthodes pour découvrir la faune locale.

Retrouver également plus d'informations sur: [observer-la-faune.picardie-nature.org](http://observer-la-faune.picardie-nature.org)



Le livre **Jardins sauvages en Picardie** pour connaître, accueillir et protéger les animaux sauvages au jardin.

Rédaction, conseils et relecture: Lucie Dutour, Sarah Monnet (Picardie Nature).

Design graphique: Olivier Damiens. Impression: Chartrez. Dépôt légal: décembre 2017.

Photographies de couverture: Sérotine commune - *Eptesicus serotinus* © Yoann PEYRARD | Murin de Daubenton - *Myotis daubentonii* © Yoann PEYRARD | Murin de Daubenton - *Myotis daubentonii* © Yoann PEYRARD

«l'observatoire faune & l'opération faune et bâti» sont cofinancés par le FEDER dans le cadre du programme opérationnel FEDER - FSE pour la Picardie



Les actions menées par Picardie Nature sont permises par le soutien et la participation des adhérents, des donateurs et des bénévoles ainsi que par la collaboration et l'aide de différents partenaires

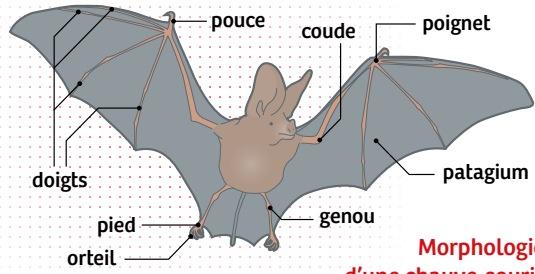
## LISTE ROUGE



## 2 LES CHAUVES-SOURIS MENACÉES DE PICARDIE

Qu'est-ce qu'une Chauve-souris? Combien sont-elles? Quelles sont les menaces qui pèsent sur ces espèces?





Morphologie d'une chauve-souris

## QU'EST-CE QU'UNE CHAUVÉ-SOURIS ?

Elles sont les seuls Mammifères capables de voler grâce à leurs mains modifiées, dont les longs doigts sont reliés par une fine membrane (ou patagium). On les appelle d'ailleurs également Chiroptères, ce qui signifie « main en forme d'aile ».

Elles pratiquent aussi l'écholocation qui leur permet de se diriger la nuit. Elles émettent un cri inaudible pour les humains (par la bouche ou par le nez selon les espèces), et captent en retour (par les oreilles) l'écho renvoyé par les obstacles et leurs proies.

En Europe, elles sont insectivores. Or les insectes disparaissent en hiver. Leur vie est donc rythmée par les saisons, tout comme leur température!

- En été, les femelles mettent bas et élèvent leurs jeunes.
- En hiver, elles hibernent pour survivre en limitant leur dépense énergétique. Leur température va alors s'adapter à celle du milieu, soit de 5 à 10°C!

## QUELLES SONT LES MENACES QUI PÈSENT SUR CES ESPÈCES ?

L'agriculture intensive, la gestion forestière inadaptée, et l'urbanisation réduisent la surface des zones naturelles, nécessaires à leur survie.

Les travaux d'entretien, d'isolation et de rénovation du bâti bouchent les fissures et

### Cycle biologique d'un chiroptère

les entrées des gîtes fréquentés par les chauves-souris. Les espèces arboricoles sont, quant à elles, impactées par les abattages d'arbres âgés, souvent riches en cavités favorables.

- Les éoliennes entraînent une grande mortalité, par collision ou barotraumatisme (changement de pression brusque à l'approche des pales).
- Les produits chimiques diminuent leur ressource alimentaire et impactent directement leur santé.
- Les collisions routières sont responsables d'une mortalité importante chez certaines espèces volant à faible altitude.

## FOCUS SUR QUELQUES ESPÈCES

Sur les 21 Chauves-souris présentes en Picardie, 6 sont menacées, soit presque 1 espèce sur 3! Cinq autres espèces sont également quasi menacées et risquent de le devenir si rien n'est fait pour les protéger.



Plus grande espèce picarde, le **Grand Murin** *Myotis myotis* habite les combles des vieilles bâtisses en été, idéaux pour l'entraînement des jeunes au vol.

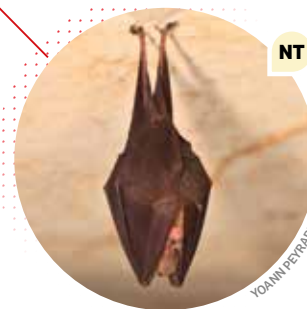
Il est menacé par la rénovation des bâtiments, le traitement chimique des charpentes, le dérangement des maternités et la disparition de ses habitats de chasse.



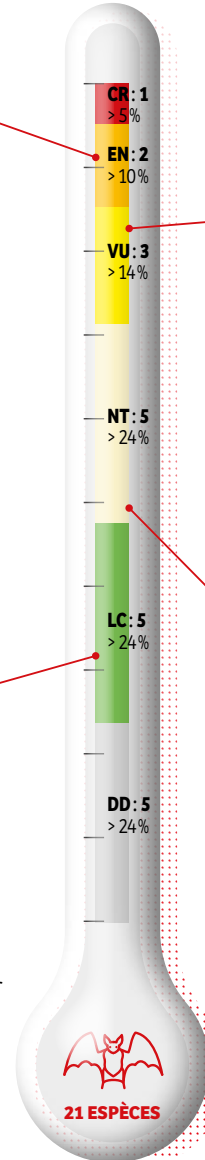
Le **Pipistrelle commune** *Pipistrellus pipistrellus* est bien adaptée aux milieux urbanisés. On peut la voir chasser autour des lampadaires. Pourtant, elle subit de nombreuses menaces et enregistre déjà un net déclin. Son statut LC ne doit donc pas être considéré comme acquis.



Forestier, le **Murin de Bechstein** *Myotis bechsteini* habite dans les arbres. La gestion forestière, visant le rajeunissement des forêts, lui est très défavorable puisqu'elle tend à supprimer les arbres creux, lui servant de gîte, et à prélever le bois mort, lieu de vie de sa ressource alimentaire.



Le **Petit Rhinolophe** *Rhinolophus hipposideros* est reconnaissable à ses ailes repliées sur son corps lorsqu'il dort. Avec des populations très localisées, il est particulièrement menacé par la destruction des corridors écologiques, essentiels à ses nombreux déplacements.



## QUE FAIRE POUR PROTÉGER CES ESPÈCES ?

La préservation de l'ensemble de notre patrimoine naturel est l'affaire de tous! Alors que peut-on faire pour protéger les Chauves-souris?



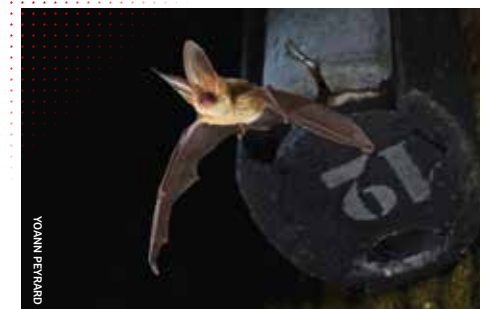
Pour commencer, connaître les espèces est primordial. La protection ne peut se faire sans connaissance! Un outil existe: Clicnat.fr, la base de données sur la faune picarde. Vous pouvez y rentrer toutes vos observations.

### Vous pouvez aussi accueillir les Chauves-souris chez vous, grâce à quelques actions simples:

- Eviter les produits toxiques dans leurs gîtes (combles) et leurs territoires de chasse (jardin). Nul besoin de pesticides: les Chauves-souris jouent le rôle parfait d'insecticides naturels!
- Ne les dérangez pas! Si des chauves-souris dorment dans votre cave en hiver ou si elles sont établies dans votre maison en été (toiture, grenier, grange), éviter le bruit et la lumière. En cas de travaux prévus, contacter Picardie Nature!
- Préserver un accès à votre cave, grenier ou garage. Elles pourront ainsi trouver refuge. Conserver ou créer également quelques fissures dans les murs. Ce sont des cachettes idéales pour elles!
- Améliorer l'accueil de l'ensemble de la faune sauvage chez vous! Favoriser une espèce favorisera automatiquement toutes les espèces qui lui sont liées. Vous pouvez par exemple: laisser un bout du jardin évoluer librement, planter des arbres et des haies, créer une mare, garder un tas de vieux bois... Il existe également des gîtes spécialement conçus pour les Chauves-souris!
- Penser à mettre une clochette sur le collier de votre chat. Les animaux du jardin seront ainsi prévenus de l'arrivée de ce redoutable chasseur!
- Si vous agissez déjà en faveur des chauves-souris chez vous, il existe un label national que vous pouvez demander. Il s'agit du « Refuge pour les Chauves-souris ».



Barbastelle d'Europe *Barbastellus barbastellus* trouvant refuge derrière des volets



Oreillard roux *Plecotus auritus* sortant d'un gîte



N'HÉSITEZ PAS À CONTACTER PICARDIE NATURE POUR DE PLUS AMPLES INFORMATIONS ET QUELQUES CONSEILS SUPPLÉMENTAIRES! NOUS SOMMES À VOTRE ÉCOUTE AU 03 62 72 22 59 OU VIA L'ADRESSE MAIL INFO.CHIRO@PICARDIE-NATURE.ORG.