

PETIT RAPPEL SUR LES LISTES ROUGES

Une Liste rouge établit un classement des espèces d'un groupe en fonction de leur statut de menace. Mais qu'est-ce qu'une menace? Dans le cas d'une espèce, elle traduit son risque de disparition à plus ou moins long terme si aucune mesure de conservation n'est prise.

Une Liste rouge est donc un véritable outil permettant d'identifier les espèces nécessitant des actions urgentes de conservation, d'évaluer l'évolution de la biodiversité et de mesurer l'efficacité des mesures mises en place pour la préserver.

LISTE ROUGE



Les contextes et les problématiques ne sont pas les mêmes à toutes les échelles. Il existe donc plusieurs Listes rouges! Elles correspondent à chaque sous-ensemble géographique. De plus, une menace ne peut être évaluée qu'à un instant t. Les Listes rouges sont donc actualisées régulièrement.

L'élaboration de ces Listes est basée sur une méthodologie établie par l'Union Internationale pour la Conservation de la Nature (UICN).

Elle permet de classer toutes les espèces dans l'une des 11 catégories définies allant de "Préoccupation mineure" à "Éteint", en passant par les catégories des espèces menacées (« En danger critique », « En danger » et « Vulnérable »).

Le tableau ci-dessous reprend les espèces d'Amphibiens et de Reptiles menacées de Picardie, ainsi que leur statut à l'échelle nationale, européenne et mondiale :

| NOM SCIENTIFIQUE | NOM VERNACULAIRE | PICARDIE (2016) | FRANCE (2017) | EUROPE (V. 2016-3) | MONDE (V. 2017-2) |
|----------------------------|-----------------------------|-----------------|---------------|--------------------|-------------------|
| <i>Rana arvalis</i> | Grenouille des champs | CR | EN | LC | LC |
| <i>Bombina variegata</i> | Sonneur à ventre jaune | EN | VU | LC | LC |
| <i>Vipera berus</i> | Vipère péliade | EN | VU | LC | / |
| <i>Epidalea calamita</i> | Crapaud calamite | VU | LC | LC | LC |
| <i>Hyla arborea</i> | Rainette verte | VU | NT | LC | LC |
| <i>Pelodytes punctatus</i> | Pelodyte ponctué | VU | LC | LC | LC |
| <i>Triturus cristatus</i> | Triton crêté | VU | NT | LC | LC |
| <i>Coronella austriaca</i> | Coronelle lisse | VU | LC | LC | LC |
| <i>Lacerta agilis</i> | Lézard agile ou des souches | VU | NT | LC | LC |
| <i>Lacerta bilineata</i> | Lézard vert occidental | VU | LC | LC | LC |



Picardie Nature
1 rue de Croÿ | BP 70 010 | 80 097 Amiens Cedex 3
03 62 72 22 50 | contact@picardie-nature.org
www.picardie-nature.org

Soutenez Picardie Nature et ses actions!

- en adhérant
- en devenant bénévole
- en faisant un don
- en en parlant autour de vous!

Transmettez vos observations de la faune sauvage sur :

- clicnat.fr
- faune-et-route.org



POUR ALLER PLUS LOIN :



Les Listes rouges en Picardie sur www.picardie-nature.org, dans la catégorie Etude de la Faune sauvage > Les outils > Les espèces picardes.



Le livre **Espèces animales Exotiques Envahissantes de Picardie** pour les reconnaître et savoir comment agir face à elles.



Les Listes rouges à l'échelle française et mondiale sur les sites de l'UICN :

www.iucn.org/fr et www.iucnredlist.org/



Le livre **Observer la faune en Picardie** : conseils et méthodes pour découvrir la faune locale.

Retrouver également plus d'informations sur : observer-la-faune.picardie-nature.org



Le livre **Jardins sauvages en Picardie** pour connaître, accueillir et protéger les animaux sauvages au jardin.

Rédaction, conseils et relecture : Sébastien Legris, Sarah Monnet, T'Flachebba Mathieu (Picardie Nature), Blondel Benjamin (Synd. mixte Baie de Somme - Grd Littoral Picard)
Design graphique : Olivier Damiens. Impression : Chartrez. Dépôt légal : décembre 2017
Photographies de couverture : Coronelle lisse - *Coronella austriaca* © Simon BARBIER | Lézard des murailles - *Podarcis muralis* © Simon BARBIER | Grenouille des champs - *Rana arvalis* © Sarah MONNET

« l'observatoire faune & l'opération faune et bâti » sont cofinancés par le FEDER dans le cadre du programme opérationnel FEDER - FSE pour la Picardie



Les actions menées par Picardie Nature sont permises par le soutien et la participation des adhérents, des donateurs et des bénévoles ainsi que par la collaboration et l'aide de différents partenaires

LISTE ROUGE



5 LES AMPHIBIENS ET LES REPTILES MENACÉS DE PICARDIE

Qui sont-ils? Combien sont-ils? Quelles sont les menaces qui pèsent sur ces espèces?

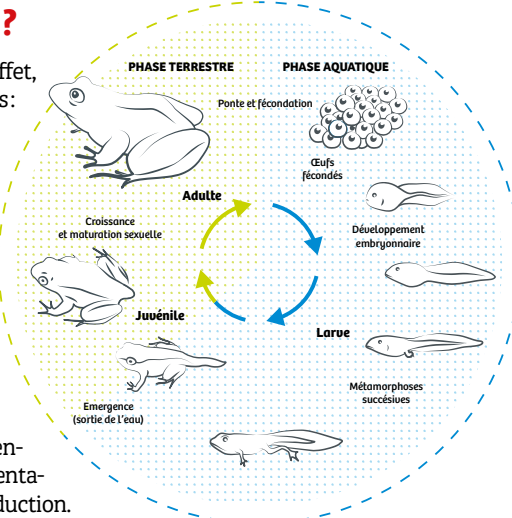


QU'EST-CE QU'UN AMPHIBIEN ?

Le mot « amphibien » signifie « double vie ». En effet, ces animaux partagent leur vie entre deux phases : une aquatique, à l'état larvaire, et une terrestre, à l'état adulte. Ils passent ainsi d'une respiration branchiale, à une respiration pulmonaire et cutanée.

En fait, la plupart des amphibiens sont majoritairement terrestres, et ne rejoignent les points d'eau que pour y pondre. Les œufs donnent alors naissance à des larves, les têtards. Ils subissent une série de métamorphoses jusqu'à devenir de petits adultes qui quittent l'eau.

De fin automne à fin hiver, ils entrent en vie ralentie et hibernent. À l'arrivée des beaux jours, ils entament la migration retour vers leurs lieux de reproduction.



Cycle de vie d'un Amphibien



Le Triton crêté *Triturus cristatus*, un Urodèle



Dépourvu de queue, l'Alyte accoucheur *Alytes obstetricans* est un Anoure

En France, il existe deux grandes familles d'Amphibiens : celle des salamandres et des tritons (les Urodèles), possédant une longue queue, et avec des larves ressemblant à de petits adultes ; et celle des grenouilles et des crapauds (les Anoures), dépourvus de queue, sauf les têtards qui sont très différents des adultes.

QU'EST-CE QU'UN REPTILE ?

Les Reptiles sont des animaux recouverts d'écailles. Leur croissance les oblige donc à muer régulièrement pour se débarrasser de l'ancienne peau devenue trop petite.

La majorité d'entre eux dédie une part importante de leur temps à la thermorégulation.

On les retrouve dans de nombreux habitats : déserts, marais, forêts, océans... Cette diversité de modes de vie explique la très grande variété de ce groupe. En France métropolitaine, on ne retrouve uniquement que deux grandes familles : celle des tortues (les Chéloniens) et celle des serpents et des lézards (les Squamates).



Détail des écailles de ce Lézard vivipare *Lacerta vivipara* profitant du soleil pour emmagasiner de la chaleur grâce à la thermorégulation

FOCUS SUR QUELQUES ESPÈCES

En Picardie, on dénombre 25 espèces indigènes appartenant à l'Herpétofaune : 16 Amphibiens et 9 Reptiles. Parmi elles, 10 espèces sont classées comme menacées en 2016, soit 2 espèces sur 5 !



Bien présente sur le littoral, la **Rainette verte** *Hyla arborea* reste cependant localisée en dehors. En raison de cette situation contrastée, l'espèce reste en statut « Vulnérable ».

Le déclin de son habitat et la dégradation de ses milieux de reproduction fragilisent fortement certaines populations.



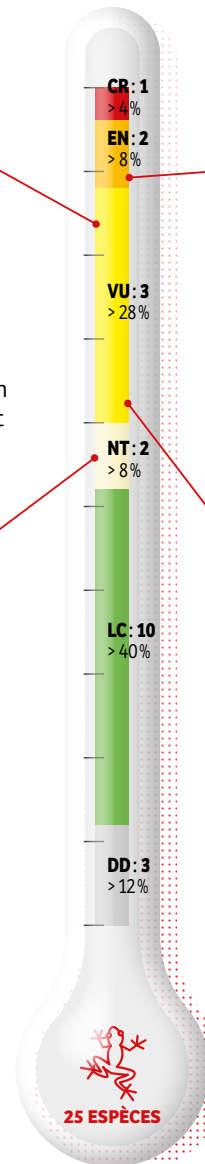
Forestière, la **Salamandre tachetée** *Salamandra salamandra* affectionne les bois de feuillus frais et humides. Ses menaces sont nombreuses : fragmentation et gestion inappropriée de son habitat, collisions routières, et depuis peu, champignon pathogène importé par le commerce de salamandres asiatiques.



La faible capacité de dispersion de la **Vipère péliade** *Vipera berus* la rend très sensible à la destruction de son habitat. Le dérèglement climatique, une forte prédation par le sanglier et/ou le faisan et les destructions volontaires représentent également de fortes menaces pour elle.



Les populations picardes de **Lézard agile** *Lacerta agilis*, aussi appelé Lézard de sèches, sont très fragmentées et en régression en limite ouest de répartition. La disparition des landes et autres zones semi-ouvertes et les fauches en période de reproduction sont des menaces pour cette espèce.



25 ESPÈCES

QUELLES SONT LES MENACES QUI PÈSENT SUR CES ESPÈCES ET QUE FAIRE POUR LES PROTÉGER ?

La préservation de l'ensemble de notre patrimoine naturel est l'affaire de tous ! Alors que peut-on faire pour protéger les Amphibiens et les Reptiles ?

Pour commencer, connaître les espèces est primordial. La protection ne peut se faire sans connaissance ! Un outil existe : Clicnat.fr, la base de données sur la faune picarde. Vous pouvez y rentrer toutes vos observations.

Vous pouvez aussi aider les Amphibiens et les Reptiles au quotidien, grâce à quelques actions simples :

- Éviter les produits toxiques qui nuisent à leur santé et dégradent la qualité de l'eau. La nature s'occupe de tout ! Grands consommateurs de vers, de limaces, d'insectes et de petits Mammifères, les Amphibiens et les Reptiles apportent une aide précieuse aux jardiniers.

- La régression et la fragmentation de leurs habitats sont des menaces très importantes pour ces espèces. Créer des abris et des aménagements dans votre jardin permettra ainsi de leur offrir refuges et zones d'alimentation. Vous pouvez, par exemple, creuser une mare, planter une haie ou un bosquet, laisser des zones enherbées, entasser quelques pierres et des branches...



Mare et muret offrent gîte et couvert à de nombreuses espèces

- Leur cycle de vie oblige les amphibiens à migrer 2 fois par an entre leurs lieux de reproduction et d'hivernage. Or, leur axe de migration coupe bien souvent un axe routier où ils se font écraser. Avoir une conduite vigilante ou éviter de passer dans certaines zones propices (marais, vallée...) à la traversée de la faune sauvage permettrait ainsi de diminuer cette mortalité.

- Vous pouvez également signaler les animaux trouvés morts sur la route sur faune-et-route.org. Il nous permettra ainsi d'en apprendre davantage sur les secteurs à risque et nous permettra d'agir par la suite.



La Grenouille rousse *Rana temporaria*, comme de nombreuses espèces, est victime du trafic routier

N'HÉSITÉZ PAS À CONTACTER PICARDIE NATURE POUR DE PLUS AMPLES INFORMATIONS ET QUELQUES CONSEILS SUPPLÉMENTAIRES ! NOUS SOMMES À VOTRE ÉCOUTE AU 03 62 72 22 50 OU VIA L'ADRESSE MAIL CONTACT@PICARDIE-NATURE.ORG.