

## PETIT RAPPEL SUR LES LISTES ROUGES

Une Liste rouge établit un classement des espèces d'un groupe en fonction de leur statut de menace. Mais qu'est-ce qu'une menace? Dans le cas d'une espèce, elle traduit son risque de disparition à plus ou moins long terme si aucune mesure de conservation n'est prise.

Une Liste rouge est donc un véritable outil permettant d'identifier les espèces nécessitant des actions urgentes de conservation, d'évaluer l'évolution de la biodiversité et de mesurer l'efficacité des mesures mises en place pour la préserver.



Les contextes et les problématiques ne sont pas les mêmes à toutes les échelles. Il existe donc plusieurs Listes rouges! Elles correspondent à chaque sous-ensemble géographique. De plus, une menace ne peut être évaluée qu'à un instant t. Les Listes rouges sont donc actualisées régulièrement.

L'élaboration de ces Listes est basée sur une méthodologie établie par l'Union Internationale pour la Conservation de la Nature (UICN).

Elle permet de classer toutes les espèces dans l'une des 11 catégories définies allant de "Préoccupation mineure" à "Éteint", en passant par les catégories des espèces menacées (« En danger critique », « En danger » et « Vulnérable »).

Le tableau ci-dessous reprend les libellules menacées de Picardie, ainsi que leur statut à l'échelle nationale, européenne et mondiale :

NOM SCIENTIFIQUE	NOM VERNACULAIRE	PICARDIE (2016)	FRANCE (2016)	EUROPE (V. 2016-3)	MONDE (V. 2017-2)
<i>Leucorrhinia pectoralis</i>	Leucorrhine à gros thorax	CR	NT	LC	LC
<i>Aeshna isocles</i>	Aeschne isoscèle	EN	LC	LC	LC
<i>Epitheca bimaculata</i>	Cordulie à deux taches	EN	LC	LC	/
<i>Lestes dryas</i>	Leste dryade	EN	LC	LC	LC
<i>Lestes virens</i>	Leste verdoyant	EN	LC	LC	LC
<i>Leucorrhinia caudalis</i>	Leucorrhine à large queue	EN	LC	LC	LC
<i>Coenagrion mercuriale</i>	Agrion de Mercure	VU	LC	NT	nT
<i>Lestes sponsa</i>	Leste fiancé	VU	NT	LC	LC
<i>Onychogomphus forcipatus</i>	Gomphe à pinces	VU	LC	/	LC
<i>Somatochlora flavomaculata</i>	Cordulie à taches jaunes	VU	LC	LC	LC
<i>Somatochlora metallica</i>	Cordulie métallique	VU	LC	LC	LC
<i>Sympetrum danae</i>	Sympétrum noir	VU	VU	LC	/



Picardie Nature  
1 rue de Croÿ | BP 70 010 | 80 097 Amiens Cedex 3  
03 62 72 22 50 | contact@picardie-nature.org  
www.picardie-nature.org

Soutenez Picardie Nature et ses actions!

- en adhérant
- en devenant bénévole
- en faisant un don
- en en parlant autour de vous!

Transmettez vos observations de la faune sauvage sur :

- clicnat.fr
- faune-et-route.org



### POUR ALLER PLUS LOIN :



Les Listes rouges en Picardie sur [www.picardie-nature.org](http://www.picardie-nature.org), dans la catégorie Etude de la Faune sauvage > Les outils > Les espèces picardes.



Le livre **Espèces animales Exotiques Envahissantes de Picardie** pour les reconnaître et savoir comment agir face à elles.



Les Listes rouges à l'échelle française et mondiale sur les sites de l'UICN :

[www.iucn.org/fr](http://www.iucn.org/fr) et [www.iucnredlist.org/](http://www.iucnredlist.org/)



Le livre **Observer la faune en Picardie** : conseils et méthodes pour découvrir la faune locale.

Retrouver également plus d'informations sur : [observer-la-faune.picardie-nature.org](http://observer-la-faune.picardie-nature.org)



Le livre **Jardins sauvages en Picardie** pour connaître, accueillir et protéger les animaux sauvages au jardin.

Rédaction, conseils et relecture : Jean-François Delasalle, Sébastien Legris, Sarah Monnet (Picardie Nature).

Design graphique : Olivier Damiens. Imprimeur : Chartrez. Dépôt légal : décembre 2017

Photographies de couverture : Cordulie à taches jaunes - *Somatochlora flavomaculata* © Damien TOP | Agrion gracieux - *Coenagrion pulchellum* © Damien TOP | Crocothémis écarlate - *Crocothemis erythraea* © Sarah MONNET

« l'observatoire faune & l'opération faune et bâti » sont cofinancés par le FEDER dans le cadre du programme opérationnel FEDER - FSE pour la Picardie



Les actions menées par Picardie Nature sont permises par le soutien et la participation des adhérents, des donateurs et des bénévoles ainsi que par la collaboration et l'aide de différents partenaires

## LISTE ROUGE



## 9 LES LIBELLULES MENACÉES DE PICARDIE

Qui sont-elles? Combien sont-elles? Quelles sont les menaces qui pèsent sur ces espèces?

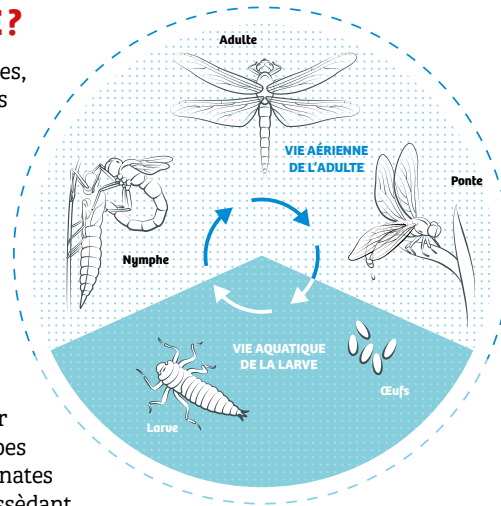


## QU'EST CE QU'UNE LIBELLULE ?

Les Libellules, aussi appelées Odonates, sont de redoutables prédatrices. Les adultes chassent de petits insectes et leurs larves se nourrissent de plancton, d'invertébrés, voire de petits poissons.

Leur cycle de vie est biphasique. Les larves, ou naïades, passent leur vie sous l'eau et y grandissent par mues successives. Après la dernière, la nymphe va donner naissance à un adulte volant.

Elles possèdent deux paires d'ailes indépendantes l'une de l'autre, leur permettant de voler sur place, et même en arrière. Les différents types d'ailes sont à l'origine de la classification des Odonates en 2 groupes : les Demoiselles (Zygoptères) possédant des ailes repliées sur le dos et un abdomen frêle ; et les Libellules à proprement parler (Anisoptères), avec leurs ailes toujours étendues et un corps plus grand et trapu.



Cycle biologique d'un Odonate.

## FOCUS SUR QUELQUES ESPÈCES

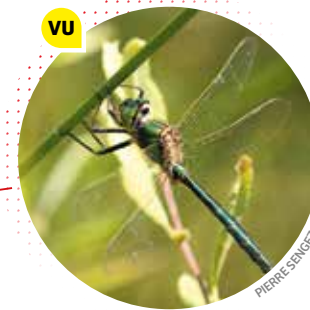
Sur les 61 Libellules présentes en Picardie, 55 ont pu être évaluées : 12 espèces sont classées comme menacées en 2016, soit presque 1 espèce sur 5 !



La **Leucorrhine à gros thorax** *Leucorrhinia pectoralis* fréquente des plans d'eau tourbeux, en contexte boisé. Les populations connues en région sont extrêmement réduites. C'est donc une espèce à protéger impérativement puisque ses habitats subissent d'importantes pressions humaines.



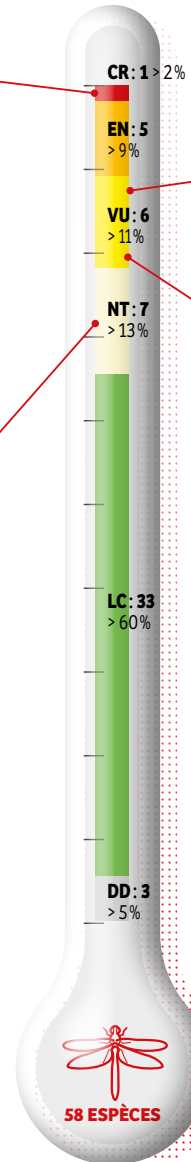
En Picardie, l'**Agrion gracieux** *Coenagrion pulchellum* est lié aux marais tourbeux, riches en végétation. Ses populations sont donc fragmentées. Au niveau national, sa régression est estimée à 30 % en 10 ans. Au niveau régional, un déclin des effectifs est également suspecté.



La **Cordulie métallique** *Somatochlora metallica* affectionne les eaux stagnantes, telles que les mares et les rivières lentes. Elle est victime de la modification de son habitat. Creusement et redressement des cours d'eau, faisant disparaître les boisements rivulaires, en sont des exemples.



Le **Gomphe à pinces** *Onychogomphus forcipatus* se retrouve dans les cours d'eau naturels aux eaux vives. Sa phase larvaire est longue (2-4 ans). Il est donc sensible aux perturbations de son milieu, comme les aménagements et la pollution, qui altèrent la qualité et l'oxygénation de l'eau et modifient les courants.



L'**Aeschna mixte** *Aeshna mixta*, un Anisoptère à ailes inégales et étendues

Les actions néfastes à ces zones sont nombreuses : recalibrage des berges, comblement des points d'eau, empoisonnement des étangs, entretien de la végétation aquatique et rivulaire... Autant de menaces supplémentaires qui s'additionnent aux pollutions, menaçant leur survie et celles de leurs proies, et aux prélèvements dans les nappes phréatiques, conduisant à un assèchement précoce des ruisseaux et des rivières.

## QUELLES SONT LES MENACES QUI PÈSENT SUR CES ESPÈCES ?

Le cycle de vie des Libellules est lié à la présence d'eau. Bien qu'on puisse les rencontrer dans tout type de milieu, les zones humides leurs sont donc indispensables. Malheureusement, il s'agit de l'un des habitats ayant subi la plus forte régression.



Le **Caloptéryx éclatant** *Calopteryx splendens*, un Zygoptère aux ailes repliées sur le dos

## QUE FAIRE POUR PROTÉGER CES ESPÈCES ?

La préservation de l'ensemble de notre patrimoine naturel est l'affaire de tous ! Alors que peut-on faire pour protéger les Libellules ?



Pour commencer, connaître les espèces est primordial. La protection ne peut se faire sans connaissance ! Un outil existe : Clicnat.fr, la base de données sur la faune picarde. Vous pouvez y rentrer toutes vos observations.

### Vous pouvez aussi accueillir les Libellules chez vous, grâce à quelques actions simples :

- Éviter les produits toxiques. Nul besoin de pesticides : la nature s'occupe de tout ! De nombreuses espèces se nourrissent d'insectes et d'invertébrés. Cela permettra également de ne pas nuire à la qualité des milieux aquatiques nécessaires à la survie des Libellules.
- Créer une mare pour leur offrir le gîte et le couvert. Une petite surface d'eau suffit pour attirer les Libellules dans son jardin. Privilégier une zone ensoleillée et un creusement par étages pour permettre l'implantation d'une végétation variée, nécessaire pour chaque étape de leur cycle de vie (ponté, développement larvaire, émergence et reproduction).
- Laisser des zones de végétation herbacée non entretenue. En effet, les Libellules ne vivent pas uniquement à proximité de l'eau. De telles zones leur servent ainsi comme zone de refuges en cas de mauvaises conditions météorologiques, mais également de territoire de chasse.



Petite mare et muret permettent d'accueillir la nature chez soi.



La présence d'arbres et d'arbustes favorisent l'installation de nombreuses espèces

- Améliorer l'accueil de l'ensemble de la faune sauvage chez vous ! Favoriser une espèce favorisera automatiquement toutes les espèces qui lui sont liées. Vous pouvez par exemple : laisser un bout du jardin évoluer librement, planter des arbres et des haies, garder un tas de vieux bois ou de pierres, installer des nichoirs et des gîtes...

N'HÉSITEZ PAS À CONTACTER PICARDIE NATURE POUR DE PLUS AMPLES INFORMATIONS ET QUELQUES CONSEILS SUPPLÉMENTAIRES ! NOUS SOMMES À VOTRE ÉCOUTE AU 03 62 72 22 50 OU VIA L'ADRESSE MAIL CONTACT@PICARDIE-NATURE.ORG.