

## le Milan royal (*Milvus milvus*)

### Description

#### Caractéristiques :

Longues ailes

Queue longue et profondément échancrées

"Fenêtre" blanche typique sous l'aile

Queue roux-cannelle dessus

Tête pâle

Poitrine et ventre brun-roux chez l'adulte, beige-jaunâtre chez le juvénile



Photo Jean-Luc Hercent

#### Taille et poids

Longueur : 61 à 72 cm

Envergure : 140 à 165 cm

Poids : 800 g à 1300 g

### Statut

Le Milan royal bénéficie d'une protection totale sur le territoire français depuis l'arrêté ministériel du 17 avril 1981 relatif aux oiseaux protégés sur l'ensemble du territoire. Il est inscrit à l'annexe I de la directive Oiseaux de l'Union européenne.

### Habitats en Picardie

Le Milan royal est connu pour fréquenter les zones agricoles ouvertes avec un modèle de type polyculture/élevage, où les surfaces en herbes sont généralement majoritaires. Ces conditions expliquent notamment la présence toute l'année de l'oiseau en Thiérache, où la présence du bocage et les nombreuses surfaces prairiales lui sont favorables. Dans le sud de l'Aisne (vallée de la Marne et Tardenois), autre secteur où l'espèce est régulièrement observé, les milieux sont d'avantage fermés, mais présentent des secteurs avec des paysages vallonnés, où l'élevage est encore bien présent.

### Répartition

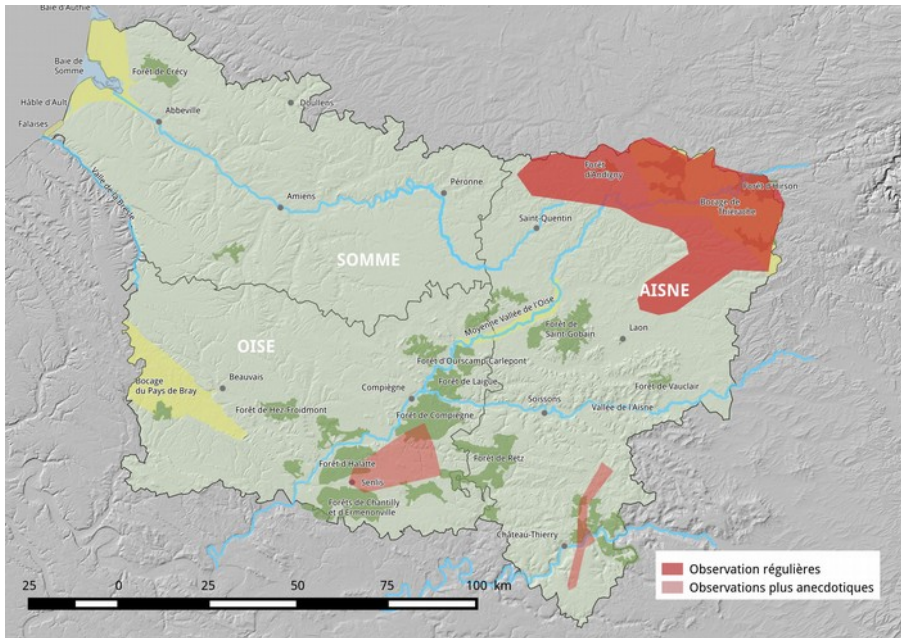
#### Europe :

L'espèce est exclusivement européenne, avec une concentration de près de 75% des nicheurs en Espagne, en France et en Allemagne. Elle est également bien représentée en République tchèque, Pologne, Suisse, Suède, ainsi qu'en Angleterre, où elle a été introduite à la fin des années 80.

## France :

En France, la répartition du milan royal est hétérogène et se décompose en cinq foyers principaux que sont l'ensemble du piémont pyrénéen, le Massif central, la chaîne jurassienne, les plaines et régions collinéennes du nord-est et la Corse.

## Picardie :



Carte des principaux secteurs du territoire picard avec observations de Milan royal (*Milvus milvus*) sur l'ensemble ou une majeure partie de l'année

Sur le territoire picard la majeure partie des observations de cette dernière décennie concerne la Thiérache, avec des individus présents toute l'année, notamment en pleine période de reproduction (mai-juin). Rappelons que l'espèce était nicheuse régulière sur cette partie de la région jusque 1995, avec un maximum de 10 couples recensés. Ce succès de reproduction s'expliquait notamment par la présence d'une population nicheuse dans les Ardennes, forte d'une centaine de couples à l'époque, mais quasiment disparue aujourd'hui. Le retour d'individus nicheurs serait donc possible sur le territoire thiérachien, bien que la régression constatée de l'espèce en France depuis les années 2000 n'aille pas dans ce sens. Des oiseaux observés en période favorable à la reproduction (jusqu'à fin mai) sont également observés, essentiellement dans le sud de l'Aisne, mais parfois aussi dans d'autres secteurs du territoire picard (Compiègne, Senlis, Villers-Cotterêt). Le reste des observations concerne des individus essentiellement migrateurs vus un peu partout sur la région.

## Période de prospection

La recherche d'individus reproducteurs est principalement à réaliser de la mi-mai à la mi-juillet, durant le nourrissage des jeunes. Cette période permet aussi de limiter les contacts d'individus migrateurs.

## Conditions d'observation

Pas de conditions particulières, de préférence une météo propice à l'observation (temps dégagé, sans précipitations, vent faible à nul...)

## Méthode de prospection

---

La méthode pour découvrir un nouveau cas de reproduction du Milan royal dans la région devra consister à réaliser un suivi des déplacements des adultes en période favorable à la reproduction (mai-juin). Il s'agit notamment d'étudier les allers-retours des individus entre les zones de nourrissage et l'aire occupée, dont les comportements de transports de proies ou de matériaux, sont généralement de bon indices. Il est nécessaire de réaliser des points fixes d'observations à divers endroits supposés stratégiques et d'affiner les recherches en fonction des découvertes. Les points d'observation sont à réaliser de préférence depuis des points hauts, afin de bénéficier d'une vue dégagée, offrant un bon panorama.

## Sites

---

Les recherches doivent se concentrer essentiellement sur la Thiérache où le retour d'individus reproducteurs est le plus probable sur le territoire picard. Le secteur du sud de l'Aisne est une autre piste intéressante à approfondir.



Les actions menées par Picardie Nature sont permises par le soutien et la participation des adhérents, des donateurs et des bénévoles ainsi que par la collaboration et l'aide de différents partenaires dont :

