

PETIT RAPPEL SUR LES LISTES ROUGES

Une Liste rouge établit un classement des espèces d'un groupe en fonction de leur statut de menace. Mais qu'est-ce qu'une menace? Dans le cas d'une espèce, elle traduit son risque de disparition à plus ou moins long terme si aucune mesure de conservation n'est prise.

Une Liste rouge est donc un véritable outil permettant d'identifier les espèces nécessitant des actions urgentes de conservation, d'évaluer l'évolution de la biodiversité et de mesurer l'efficacité des mesures mises en place pour la préserver.



Les contextes et les problématiques ne sont pas les mêmes à toutes les échelles. Il existe donc plusieurs Listes rouges! Elles correspondent à chaque sous-ensemble géographique. De plus, une menace ne peut être évaluée qu'à un instant t. Les Listes rouges sont donc actualisées régulièrement.

L'élaboration de ces Listes est basée sur une méthodologie établie par l'Union Internationale pour la Conservation de la Nature (UICN).

Elle permet de classer toutes les espèces dans l'une des 11 catégories définies allant de "Préoccupation mineure" à "Éteint", en passant par les catégories des espèces menacées (« En danger critique », « En danger » et « Vulnérable »).

Le tableau ci-dessous reprend les espèces de sauterelles et criquets menacées de Picardie, ainsi que leur statut à l'échelle européenne et mondiale:

NOM SCIENTIFIQUE	NOM VERNACULAIRE	PICARDIE	EUROPE (V. 2016-3)	MONDE (V. 2017-2)
<i>Omocestus viridulus</i>	Criquet verdelet	RE	LC	/
<i>Stenobothrus nigromaculatus</i>	Criquet bourdonneur	RE	LC	/
<i>Ephippiger diurnus</i>	Ephippigère des vignes	CR	LC	LC
<i>Omocestus haemorrhoidalis</i>	Criquet rouge-queue	CR	LC	/
<i>Barbitistes serricauda</i>	Barbitiste des bois	CR	LC	LC
<i>Chorthippus mollis</i>	Criquet des jachères	EN	LC	/
<i>Chorthippus montanus</i>	Criquet palustre	EN	LC	/
<i>Chorthippus vagans</i>	Criquet des pins	EN	LC	/
<i>Decticus verrucivorus</i>	Dectique verrucivore	EN	LC	/
<i>Metrioptera brachyptera</i>	Decticelle des bruyères	EN	LC	/
<i>Labidura riparia</i>	Perce-oreilles des plages	EN	/	/
<i>Stenobothrus stigmaticus</i>	Stenobothre nain	EN	LC	/
<i>Conocephalus dorsalis</i>	Conocéphale des roseaux	VU	LC	/
<i>Gryllotalpa gryllotalpa</i>	Courtilière commune	VU	LC	/



Picardie Nature
1 rue de Croÿ | BP 70 010 | 80 097 Amiens Cedex 3
03 62 72 22 50 | contact@picardie-nature.org
www.picardie-nature.org

Soutenez Picardie Nature et ses actions!

- en adhérant
- en devenant bénévole
- en faisant un don
- en en parlant autour de vous!

Transmettez vos observations de la faune sauvage sur:

- clicnat.fr
- faune-et-route.org



POUR ALLER PLUS LOIN:



Les Listes rouges en Picardie sur www.picardie-nature.org, dans la catégorie Etude de la Faune sauvage > Les outils > Les espèces picardes.



Le livre **Espèces animales Exotiques Envahissantes de Picardie** pour les reconnaître et savoir comment agir face à elles.



Les Listes rouges à l'échelle française et mondiale sur les sites de l'UICN:

www.iucn.org/fr et www.iucnredlist.org/



Le livre **Observer la faune en Picardie**: conseils et méthodes pour découvrir la faune locale.

Retrouver également plus d'informations sur: observer-la-faune.picardie-nature.org



Le livre **Jardins sauvages en Picardie** pour connaître, accueillir et protéger les animaux sauvages au jardin.

Rédaction, conseils et relecture: Lucie Dubour, Sarah Monnet (Picardie Nature), Thibaud Daumal (Ecothème-Ecosphère / Picardie Nature). Design graphique: Olivier Damiens. Imprimeur: Chartrez. Dépôt légal: décembre 2017
Photographies de couverture: (Edipode turquoise - *Edipoda caerulescens* © Damien TOP | Dectique verrucivore - *Decticus verrucivorus* © Damien TOP | Mante religieuse - *Mantis religiosa* © Céline VERLEY

« l'observatoire faune & l'opération faune et bâti » sont cofinancés par le FEDER dans le cadre du programme opérationnel FEDER - FSE pour la Picardie



Les actions menées par Picardie Nature sont permises par le soutien et la participation des adhérents, des donateurs et des bénévoles ainsi que par la collaboration et l'aide de différents partenaires

LISTE ROUGE



8 LES SAUTERELLES ET CRIQUETS MENACÉS DE PICARDIE

Qui sont-ils? Combien sont-ils? Quelles sont les menaces qui pèsent sur ces espèces?



QUE SONT LES SAUTERELLES ET LES CRIQUETS ?

Les Sauterelles et les Criquets sont réunis au sein d'une même famille: les Orthoptères. Ils sont caractérisés par des ailes droites, disposées le long de leur dos. Elles sont de deux types: les ailes antérieures coriaces, recouvrant et protégeant les postérieures membraneuses, assurant le vol. Leur dernière paire de pattes est également très développée et possède une musculature puissante. Elle est la concrétisation de leur adaptation au saut.

C'est en frottant leurs pattes postérieures contre leurs ailes, ou bien leurs ailes l'une contre que l'autre, qu'ils émettent leur stridulation bien typique.

C'est l'allure des antennes qui nous permet de classer les Orthoptères en deux sous-groupes: celui des criquets (les Caelifères) avec leurs antennes courtes et épaisses; et celui des sauterelles, grillons et courtilières (les Ensifères) sont longues et filiformes.

QUELLES SONT LES ESPÈCES ASSOCIÉES À CETTE LISTE ROUGE ?

Bien souvent, d'autres espèces sont associées aux Orthoptères lors d'études de ce type. Il s'agit de la Mante religieuse *Mantis religiosa*, du Phasme de



La Mante religieuse *Mantis religiosa*, une des espèces associées aux Orthoptères

- l'assèchement des marais et des zones humides, les fauchages trop fréquents,
- la modification des usages agricoles et forestiers (agriculture intensive, arrachage des haies, coupes à blanc...),
- l'utilisation de pesticides et d'herbicides...



Le Criquet des pâtures *Chorthippus parallelus*, un Caelifère, possède des tegmina de grandes pattes et de courtes antennes



Le Grillon champêtre *Gryllus campestris*, un Ensifère, possède de longues antennes filiformes et un oviscapte bien visible

France *Clonopsis gallica*, des cigales et des perce-oreilles. Ensemble, il ne représente qu'une dizaine d'espèces en Picardie.

QUELLES SONT LES MENACES QUI PÈSENT SUR CES ESPÈCES ?

Comme tous les Insectes, ces espèces sont très sensibles à toute modification et dégradation de leurs milieux de vie. Les menaces sont donc essentiellement d'origine humaine:

- l'artificialisation, l'urbanisation, le bétonnage de zones naturelles,

FOCUS SUR QUELQUES ESPÈCES

Sur les 77 espèces présentes en Picardie, 58 ont pu être évaluées: 12 espèces sont classées comme menacées en 2016, soit presque 1 sur 5!



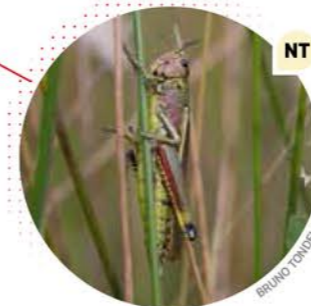
Le **Barbitiste des bois** *Barbitistes serricauda* est une sauterelle au moeurs nocturne qui affectionne les lisières et friches de forêt bien ensoleillées. Sa faible capacité de dispersion la rend sensible aux menaces qui pèsent sur son habitat, comme l'enrésinement, les coupes à blanc ou encore le débroussaillage.



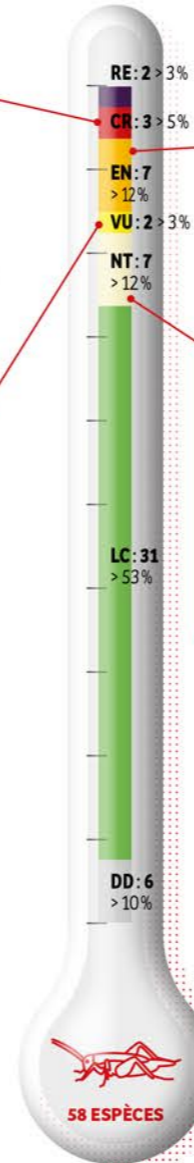
La **Courtilière commune** *Gryllotalpa gryllotalpa* creuse des terriers et des galeries dans le sol. Elle apprécie les milieux humides mais aussi les jardins où elle se nourrit de racines et tubercules majoritairement. Mal-aimée des jardiniers, cette espèce a vu ses populations fortement régresser.



Le **Dectique verrucivore** *Decticus verrucivorus* est une grosse sauterelle aimant la végétation semi-aride à faible couverture. Il est beaucoup moins répandue que par le passé. Ses effectifs sont faibles et éparpillés. Il est notamment menacé par la fermeture des milieux qu'elle occupe.



Le **Criquet ensanglanté** *Stethophyma grossum* est caractéristique des zones humides de bonne qualité (marécages, tourbières, ou prairies très humides). Il subit donc directement la dégradation de ces milieux (drainage, assèchement, urbanisation...). Heureusement, ses populations sont, pour l'instant, encore bien réparties.



QUE FAIRE POUR PROTÉGER CES ESPÈCES ?

La préservation de l'ensemble de notre patrimoine naturel est l'affaire de tous! Alors que peut-on faire pour protéger les Sauterelles et les Criquets?



Pour commencer, connaître les espèces est primordial. La protection ne peut se faire sans connaissance! Un outil existe: Clicnat.fr, la base de données sur la faune picarde. Vous pouvez y rentrer toutes vos observations.

Vous pouvez aussi accueillir les Orthoptères chez vous, grâce à quelques actions simples:

- Éviter les produits toxiques dans le jardin. La nature s'occupe de tout: les sauterelles, omnivores, sont de parfaits auxiliaires du jardinier et luttent naturellement contre certains insectes ravageurs.
- Semer des espèces locales de plantes et de fleurs dans votre jardin. Les Orthoptères et les autres espèces auxiliaires pourront alors trouver leurs ressources alimentaires et s'y installer.
- Pratiquer une gestion dite différenciée, favorisant une diversité de microhabitats. Par exemple, vous pouvez conserver des zones d'herbes hautes, garder des zones à végétation plus rase, conserver des sols nus pour la ponte, ou encore aménager une mare...
- Améliorer l'accueil de l'ensemble de la faune sauvage chez vous! Favoriser une espèce favorisera automatiquement toutes les espèces qui lui sont liées. Vous pouvez par exemple laisser un bout du jardin évoluer librement, planter des arbres et arbustes ou une haie, laisser un tas de bois ou de pierres, installer des nichoirs et des gîtes à insectes...



Jardin avec maintien de bandes d'herbe non fauchées



La présence d'arbres et d'arbustes favorisent l'installation de nombreuses espèces



Petite mare et muret permettent d'accueillir la nature chez soi.

N'HÉSITEZ PAS À CONTACTER PICARDIE NATURE POUR DE PLUS AMPLES INFORMATIONS ET QUELQUES CONSEILS SUPPLÉMENTAIRES! NOUS SOMMES À VOTRE ÉCOUTE AU 03 62 72 22 50 OU VIA L'ADRESSE MAIL CONTACT@PICARDIE-NATURE.ORG.