

LISTE ROUGE



7 LISTE ROUGE DES ARAIGNÉES ORBITÈLES DE PICARDIE

Qu'est-ce qu'une Araignée Orbitèle? Combien y a-t-il d'espèces menacées sur le territoire et quelles sont-elles? Quelles sont les menaces qui pèsent sur ces espèces?



QU'EST-CE QU'UNE ARAIGNÉE « ORBITÈLE » ?

◊ Pour commencer, qu'est-ce qu'une Araignée? C'est la plus célèbre représentante des Arachnides, qui regroupent également les opilions, les scorpions, les tiques et les acariens. Appelées aussi Aranéides, les Araignées se différencient des Insectes par la présence de 8 pattes (et non 6), et par l'absence d'antennes et de pièces masticatrices. Leur corps est également composé de 2 segments (et non 3) : le céphalothorax ou prosome, issu de la fusion de la tête et du thorax, et l'abdomen ou opisthosome.



Toutes les Araignées, comme cette agélène, possèdent 8 pattes, 2 segments, des pédipalpes et des chélicères.

◊ On trouve à l'extrémité du céphalothorax, les pédipalpes, organes sensoriels de détection et de manipulation des proies, et les chélicères, permettant la morsure et l'injection du venin. De l'autre côté du corps, l'abdomen porte les filières, qui produisent la soie. Ce matériel, plus solide que l'acier et plus élastique que le latex (à épaisseur égale), possède de nombreuses utilités. La plus connue est la construction de leur toile, permettant la capture de leurs proies.

◊ Les araignées ont adopté des méthodes de chasse différentes d'une espèce à l'autre : à l'affût, avec ou sans toile, ou à l'approche. Elles peuvent ainsi cohabiter, sans entrer en compétition entre elles. Chaque toile est donc différente et caractéristique d'une espèce ou d'un groupe d'espèces. L'observer avec attention permet par conséquent d'identifier son occupante.

◊ Pour ce faire, il faut regarder plusieurs éléments : sa dimension, son orientation (à l'horizontale, à la verticale, inclinée...), sa position (entre 2 branches, sous un pont, au ras du sol...), le nombre de rayons, la forme du moyeu (partie centrale de la toile), et la présence d'éléments particuliers.

◊ Les types de toile sont nombreux et très diversifiés : irrégulières (en nappes, en dôme, en réseau diffus...), comme pour les agélènes, ou géométriques. Ces dernières sont les plus connues, et sont appelées « orbitèles », tout comme les Araignées qui les construisent.

◊ Le terme « orbitèles » ne représente pas un taxon en particulier, mais regroupe les 4 familles d'Aranéides qui tissent une toile verticale composée de cercles concentriques ajustés sur des rayons. Il s'agit des Araneidae, des Theridiosomatidae, des Tetragnathidae et des Uloboridae, toutes présentes en Picardie.

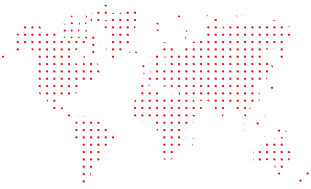


Toile orbitèle reconnaissable à sa position et ses cercles concentriques.

◊ Si elle est cassée, une toile d'Orbitèles n'est pas réparée. L'araignée la détruit tous les jours, la mange pour recycler les matériaux, et la refait systématiquement, en changeant d'endroit si besoin.

COMBIEN Y A-T-IL D'ESPÈCES D'ARAIGNÉES MENACÉES ?

◊ Répondre à cette question est aujourd'hui très compliquée. Généralement malaimées, les Araignées n'ont commencé à être étudiées que très récemment. Le manque de données sur ce taxon est donc encore très important.



MONDE
70 % DES ARAIGNÉES

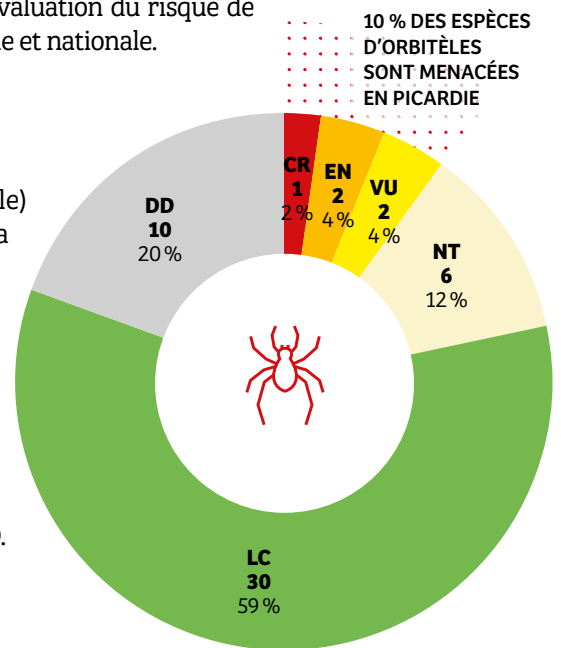
◊ A ce jour, 110 familles et environ 47 000 espèces d'Araignées ont été recensées dans le monde. Une évaluation du risque de menace a été réalisée par l'IUCN, mais uniquement sur 199 espèces dont les données disponibles étaient suffisantes. Dans le paléarctique occidental, soit en Europe et dans le bassin méditerranéen, on en dénombre 7000 espèces. Pour finir, en France, 1500 espèces d'Araignées ont déjà été recensées. Cependant, aucune évaluation du risque de menace n'est disponible à l'échelle européenne et nationale.

La situation en Picardie



PICARDIE
10 % DES ORBITÈLES

◊ Il s'agit de la première Liste rouge (partielle) des Araignées réalisée en France suivant la méthodologie de l'IUCN. Sur les 452 espèces d'Arachnides présentes en Picardie, 51 sont des Orbitèles. Ces dernières ont toutes été évaluées. Le taux de menace a ainsi pu être estimé à 10 %, avec 1 CR (*Araniella proxima*), 2 EN (*Aculepeira ceropegia* et *Hyposinga pygmaea*) et 2 VU (*Hyposinga albouittata* et *Tetragnatha isidis*). Six espèces sont également quasi-menacées, et risquent de le devenir si leur habitat continue de se dégrader. De plus, le manque de données est là encore visible, puisque 10 espèces sont en DD.



Répartition des 51 espèces d'Araignées Orbitèles évaluées en Picardie

QUELLES SONT LES MENACES QUI PÈSENT SUR CES ESPÈCES ?

◊ Peu présentes sur les Listes rouges, les Araignées sont pourtant tout aussi menacées que les autres taxons. Là aussi, les menaces que subissent ces espèces sont mal connues. Mais des études récentes ont démontré l'impact négatif des activités humaines.

◊ Les principaux dangers viennent de la modification, de la destruction, de la fragmentation et de la réduction de leurs habitats, notamment semi-naturels et naturels. L'agriculture moderne et certaines gestions défavorables entraînent une uniformisation structurelle du paysage, et donc de leur milieu de vie (désherbage, fauche, brûlis, arrachage de haies...).

◊ La diminution de leur ressource alimentaire, majoritairement des insectes, est susceptible d'entraîner un déclin de leurs populations. En 30 ans, la biomasse en Europe a chuté de près de 75% ! Cette baisse peut notamment être expliquée par l'utilisation de pesticides qui amoindrissent l'abondance de leurs proies.

◊ Dans une moindre mesure, l'arachnophobie est une cause de destruction volontaire d'individus, par simple méconnaissance et crainte de ces espèces fascinantes.



NT

Quasi-menacée, *Cyclosa oculata* est peu fréquente en Picardie. Comme beaucoup d'Araignées, elle souffre des menaces qui pèsent sur son habitat.

FOCUS SUR QUELQUES ESPÈCES ÉVALUÉES

Alsine *Araneus alsine*

◊ Peu présente en Picardie, les populations de l'Alsine sont localisées. L'espèce est difficilement détectable, car passe l'essentiel de son temps à l'intérieur de sa loge. Elle est néanmoins facilement reconnaissable, avec une taille comprise entre 6 et 12 mm de long. Son abdomen arrondi varie de la couleur orange clair au rouge violacé, et est ponctué d'une multitude de petits points blancs.

◊ On peut l'observer de la mi-juin à la fin août dans des milieux humides de demi-ombre, notamment les prairies humides et les lisières forestières herbeuses.

◊ On peut détecter sa présence grâce à sa toile, tendue à moins de 20 cm du sol, parmi les herbes denses. Elle se caractérise par la présence en son sommet d'une feuille morte enroulée, où l'araignée vient se réfugier et passe le plus clair de son temps.

◊ Affectionnant les milieux peu perturbés, l'Alsine est potentiellement menacée par des pratiques de gestion inadaptées, comme la fauche répétée.



NT

JEAN-LUC HERENT

Argiope frelon *Argiope bruennichi*

LC



SIMON BARBIER

◊ L'Argiope frelon, facilement reconnaissable, est aujourd'hui bien présente sur toute la Picardie. Originnaire de la zone méditerranéenne, son extension est certainement le fruit du réchauffement climatique.

◊ Elle affectionne les milieux secs bien ensoleillés et les hautes herbes. On la retrouve ainsi en été et en automne dans divers types de milieux: coteaux calcaires, prairies, marais, ... , et certains jardins.

◊ Sa toile est installée près du sol, dans la végétation, à moins d'un mètre de hauteur. Elle est caractérisée par la présence d'un motif blanc de soie en zig-zag. Plusieurs hypothèses sur son utilité ont été mentionnées: attirer ses proies grâce à sa brillance dans le spectre des UV, renforcer la toile, ou encore se camoufler en cas de danger.

◊ Les fauches répétées au printemps et en été peuvent également avoir une forte incidence négative sur sa ressource alimentaire, et sur le bon déroulement de son cycle de vie (destruction des jeunes, des adultes et des cocons).

Tétragnathe pointue *Tetragnata isidis*

◊ Cette araignée, connue à la fin du XIX^e siècle, a été redécouverte en 2010 sur le territoire picard. Comme les autres tétragnathes, cette espèce se caractérise par un corps allongé, de longues pattes et des chélicères bien visibles. Elle a la particularité d'avoir l'extrémité de l'abdomen pointue.

◊ L'espèce passe facilement inaperçue, car elle maîtrise particulièrement bien l'art du camouflage. Sa stratégie se résume à étendre les pattes antérieures et postérieures le long d'une feuille ou d'une branche tout en tenant une posture figée.

◊ Sa toile est tendue principalement à l'horizontale et se situe au centre des sommets de touffes de laïches imposantes, telles que *Carex paniculata*. Cette niche écologique généralement gorgée d'eau complique encore l'observation de cette espèce.

◊ En Picardie, *Tetragnatha isidis* est actuellement localisée sur les zones tourbeuses des vallées de la Somme et de l'Avre, ainsi que sur les marais de Sacy (Oise). Sa rareté à l'échelle nationale implique que la Picardie joue un rôle particulièrement important dans sa conservation. L'espèce a ainsi été évaluée comme «Vulnérable» sur le territoire picard.



Epeire feuille de chêne *Aculepeira ceropegia*

◊ Son abdomen arbore un dessin évoquant une feuille de chêne qui lui vaut son nom. Sa taille peut atteindre 14 mm chez la femelle.

◊ L'Epeire feuille de chêne est visible en été dans des milieux ouverts, chauds, bien exposés au soleil, et dominés par une végétation herbacée de faible hauteur (20-30 cm), parfois parsemée d'arbustes.

◊ L'araignée n'occupe pas continuellement sa toile, mais se tient sur une tige ou une feuille à proximité. Sa retraite et sa toile sont alors reliées entre elle par un fil d'alerte. L'une de ses caractéristiques est de se laisser tomber dans la végétation à l'approche d'un danger, ce qui la rend facilement inaperçue.



◊ Elle n'est actuellement connue que de 2 localités, dans du sud de l'Aisne et en Thiérache. Elle y occupe des pelouses sèches de la vallée de la Marne et des prairies bocagères. Ses populations sont donc fortement fragmentées. Ses milieux sont menacés par diverses activités humaines (retournement de prairies, conversion des pelouses sèches en cultures viticoles...), mais aussi par l'absence de gestion appropriée (fermeture des habitats par les ligneux...).

LISTE COMPLÈTE DES ESPÈCES D'ARAIGNÉES « ORBITÈLES » ÉVALUÉES EN PICARDIE

◊ Le tableau ci-dessous reprend l'ensemble des espèces prises en considération dans la ré-actualisation des Listes rouges de Picardie. On y retrouve leur statut de menace et le ou les critère(s) déterminent(s).

NOM SCIENTIFIQUE	NOM VERNACULAIRE	PICARDIE (2016)	CRITÈRES
<i>Araniella proxima</i>		CR	B1+2ab(iii)
<i>Aculepeira ceropegia</i>	Épeire feuille de chêne	EN	B1+2ab(iii)
<i>Hypsosinga pygmaea</i>		EN	B2ab(iii)
<i>Hypsosinga albovittata</i>		VU	B(1+2)ab(iii)
<i>Tetragnatha isidis</i>	Tétragnathe pointue	VU	B(1+2)ab(iii)
<i>Araneus alsine</i>	Épeire alsine	NT	pr. B2b(iii)
<i>Cyclosa oculata</i>		NT	pr. B2b(iii)
<i>Gibbaranea bituberculata</i>	Épeire à bosses	NT	pr. B2b(iii)
<i>Hypsosinga heri</i>		NT	pr. B2b(iii)
<i>Neoscona adianta</i>	Épeires fougères	NT	pr. B2b(iii)
<i>Singa nitidula</i>		NT	pr. B2b(iii)
<i>Agalenatea redii</i>	Épeire de velours	LC	
<i>Araneus sturmi</i>		LC	
<i>Araneus angulatus</i>	Épeire angulaire	LC	
<i>Araneus diadematus</i>	Épeire diadème	LC	
<i>Araneus marmoreus</i>		LC	
<i>Araneus quadratus</i>	Épeire à quatre points	LC	
<i>Araniella cucurbitina</i>	Épeires concombres	LC	
<i>Araniella opisthographa</i>		LC	
<i>Argiope bruennichi</i>	Épeire frelon	LC	
<i>Cercidia prominens</i>		LC	
<i>Cyclosa conica</i>	Épeire conique	LC	
<i>Gibbaranea gibbosa</i>		LC	
<i>Hypsosinga sanguinea</i>		LC	
<i>Larinioides cornutus</i>	Épeire des roseaux	LC	
<i>Larinioides patagiatus</i>		LC	
<i>Larinioides sclopetarius</i>		LC	
<i>Mangora acalypha</i>	Mangore petite-bouteille	LC	
<i>Nuctenea umbratica</i>	Épeire des fissures	LC	
<i>Singa hamata</i>	Épeire tubuleuse	LC	
<i>Zilla diodia</i>	Diodie tête de mort	LC	
<i>Zygiella x-notata</i>	Épeire des fenêtres	LC	
<i>Meta menardi</i>	Grande araignée des grottes	LC	
<i>Metellina mengei</i>		LC	
<i>Metellina merianae</i>		LC	
<i>Metellina segmentata</i>	Méta d'automne	LC	
<i>Pachygnatha clercki</i>		LC	
<i>Pachygnatha degeeri</i>		LC	
<i>Tetragnatha extensa</i>		LC	
<i>Tetragnatha montana</i>		LC	
<i>Tetragnatha nigrita</i>		LC	
<i>Araneus triguttatus</i>		DD	
<i>Araniella displicata</i>		DD	
<i>Zygiella atrica</i>		DD	

LISTE ROUGE DES ARAIGNÉES ORBITÈLES DE PICARDIE

<i>Pachygnatha listeri</i>		DD
<i>Tetragnatha dearmata</i>		DD
<i>Tetragnatha obtusa</i>		DD
<i>Tetragnatha pinicola</i>		DD
<i>Tetragnatha shoshone</i>		DD
<i>Hyptiotes paradoxus</i>	Araignée triangle	DD
<i>Theridiosoma gemmosum</i>	Théridiosome précieuse	DD

Espèce présente en Picardie non soumise à évaluation

NOM SCIENTIFIQUE	NOM VERNACULAIRE	PICARDIE (2016)	CRITÈRES
<i>Uloborus plumipes</i>		NA	

Espèces non labellisées par l'UICN

NOM SCIENTIFIQUE	NOM VERNACULAIRE	PICARDIE (2016)	CRITÈRES
<i>Eresus kollari</i>	Eresus kollari	Eresus kollari	Eresus kollari
<i>Dolomedes plantarius</i>		EN	B(1+2)ab(iii)
<i>Dolomedes fimbriatus</i>	Dolomède des marais	VU	B(1+2)ab(iii)
<i>Pisaura mirabilis</i>	Pisaure admirable	LC	

L'Epeire des roseaux *Larinioides cornutus* est l'une des rares épeires qui vivent plus d'un an. Elle supporte le gel et hiverne cachée dans des tiges creuses. On peut l'observer toute l'année, mais surtout du début du printemps au début de l'hiver. On la reconnaît à son folium formé de deux larges bandes noires, découpées de lignes transversales blanchâtres, formant de petits losanges. Elle colonise la végétation basse (herbe, roseaux...) à proximité de point d'eau libre, douce ou salée. Elle y tisse une toile, ainsi qu'une loge de soie épaisse qui lui servira de retraite.



SIMON BARBIER

LC

VU



EMMANUEL VIDAL

La Dolomède des marais *Dolomedes fimbriatus* est une espèce de grande taille (15-22mm pour les femelles), au corps trapu et puissant. Elle est facilement reconnaissable aux bandes marginales blanc jaunâtres présentes sur le céphalothorax et l'abdomen. L'espèce fréquente les zones de marais tourbeux, où elle fréquente les berges de zones en eau (mares, fossés...). Parmi ses proies, on peut citer des têtards et des petits poissons, capturés directement sous l'eau. La dégradation et la transformation des zones humides constituent ses principales menaces.



PICARDIE NATURE

Picardie Nature

1 rue de Croÿ | BP 70 010 | 80 097 Amiens Cedex 3

03 62 72 22 50 | contact@picardie-nature.org

www.picardie-nature.org

Actualisation de la Liste rouge régionale des Araignées « Orbitèles » menacées en Picardie

Pilotage: DREAL Picardie

Coordination technique et scientifique: Vidal Emmanuel (ADEP / Picardie Nature), Legris Sébastien (Picardie Nature)

Comité d'évaluation: Das Gracias Emmanuel (CEN Picardie), Gérard Thibaut (CEN Picardie), Hallart Guénaël (URCPIE Picardie / CPIE 02), Legris Sébastien (Picardie Nature), Taisne Julien (URCPIE Picardie / CPIE 80), Vidal Emmanuel (ADEP / Picardie Nature)

Évaluateur neutre: Desbas Jean-Baptiste (Picardie Nature)

Auditeur externe: Gonidec David (DREAL Picardie)

Nombre de données sur la période 2006-2015: 3 833

POUR ALLER PLUS LOIN :



Retrouver plus d'informations sur les Listes rouges régionales de la Faune menacée en Picardie sur le site internet de l'association Picardie Nature, dans la catégorie *Etude de la Faune sauvage* > *Les outils*
> *Les espèces picardes* : <http://www.picardie-nature.org/>.



S'informer sur la faune picarde et saisir ses observations grâce à la base de données développée par Picardie Nature : clicnat.fr



Toutes les informations concernant les Listes rouges à l'échelle française se trouvent sur le site de l'Union Internationale pour la Conservation de la Nature (UICN) : <https://www.iucn.org/fr> et <http://www.iucnredlist.org/>



Tout savoir sur le patrimoine naturel terrestre et marin (habitats, flore et faune), en France métropolitaine et en outre-mer, grâce au site internet de l'Inventaire National du Patrimoine Naturel (INPN) : <https://inpn.mnhn.fr/accueil/index>



S'informer sur l'état de la biodiversité, sur les pressions et les menaces qui pèsent sur elle et les dernières tendances grâce aux outils mis en place par l'Observatoire Nationale de la Biodiversité : <http://indicateurs-biodiversite.naturefrance.fr/fr>



Le liuret Observer la faune en Picardie: conseils et méthodes pour tout savoir sur le matériel nécessaire et les techniques utilisées pour découvrir au mieux la faune locale.

Retrouver également plus d'informations sur : observer-la-faune.picardie-nature.org

Rédaction, conseils et relecture : Sébastien Legris, Sarah Monnet (Picardie Nature), Emmanuel Vidal (ADEP / Picardie Nature).

Design graphique : Olivier Damiens. **Imprimeur :** Chartrez. **Dépôt légal :** décembre 2017

Photographies de couverture : Epeire feuille de chêne - *Aculepeira ceropegia* © **Damien TOP** Araignée des roseaux - *Larinioides cornutus*
© **Sébastien LEGRIS** *Mangora acalypha* © **Simon BARBIER**

« l'observatoire faune & l'opération faune et bâti » sont cofinancés par le FEDER dans le cadre du programme opérationnel FEDER - FSE pour la Picardie



Les actions menées par Picardie Nature sont permises par le soutien et la participation des adhérents, des donateurs et des bénévoles ainsi que par la collaboration et l'aide de différents partenaires

